



ធនាគារជាតិ នៃ កម្ពុជា
NATIONAL BANK OF CAMBODIA

ព្រឹត្តិបត្រស្ថិតិសីលក្លរីយទូទាត់

Balance of Payments Statistics Bulletin

ត្រីមាសទី២ ឆ្នាំ២០២៤ លេខ ៨៤

Second Quarter 2024, Series No. 84



ប្រសាសន៍របស់ លោកជំទាវ ទេសាភិបាល ធនាគារជាតិនៃកម្ពុជា



ធនាគារជាតិនៃកម្ពុជា មានសេចក្តីសោមនស្ស សូមផ្សព្វផ្សាយព្រឹត្តិបត្រស្ថិតិជញ្ជីងទូទាត់លេខ៨៤ ប្រចាំត្រីមាសទី២ ឆ្នាំ២០២៤ ដែលត្រូវបានបោះពុម្ពផ្សាយជាភាសាខ្មែរ និងភាសាអង់គ្លេស ជាប្រាក់រៀល។ ព្រឹត្តិបត្រនេះត្រូវបានចងក្រងឡើងជាមួយនឹងសេរីទិន្នន័យជាប្រចាំត្រីមាស រួមមានស្ថិតិជញ្ជីងទូទាត់ ស្ថានភាពវិនិយោគអន្តរជាតិ និងបំណុលក្រៅប្រទេស ព្រមជាមួយនឹងការពិពណ៌នាសង្ខេបពីបច្ចុប្បន្នភាពវិស័យក្រៅប្រទេសរបស់ប្រទេសកម្ពុជា។ ព្រឹត្តិបត្រស្ថិតិជញ្ជីងទូទាត់ និងតារាងសង្ខេបស្ថិតិពាក់ព័ន្ធទាំងនេះ អាចស្វែងរកបាននៅលើគេហទំព័ររបស់ធនាគារជាតិនៃកម្ពុជា។

ធនាគារជាតិនៃកម្ពុជា សូមជូនដំណឹងដល់សាធារណជនជ្រាបថា ព្រឹត្តិបត្រស្ថិតិជញ្ជីងទូទាត់នេះត្រូវបានចងក្រងនិងចេញផ្សាយ ដោយអនុលោមតាមវិធីសាស្ត្រចងក្រងស្ថិតិជញ្ជីងទូទាត់និងស្ថានភាពវិនិយោគអន្តរជាតិបោះពុម្ពលើកទី៦ (BPM6) នៅឆ្នាំ២០០៩ ដោយមូលនិធិរូបិយវត្ថុអន្តរជាតិ (IMF)។ ធនាគារជាតិនៃកម្ពុជា នៅតែបន្តអភិវឌ្ឍ និងពង្រឹងវិធីសាស្ត្រចងក្រងស្ថិតិជញ្ជីងទូទាត់នេះឱ្យមានភាពប្រសើរឡើង ដើម្បីផលិតទិន្នន័យស្ថិតិជញ្ជីងទូទាត់ក្រោមតារាងស្តង់ដារអន្តរជាតិសម្រាប់បម្រើដល់ការប្រើប្រាស់របស់សាធារណជន ឱ្យកាន់តែមានប្រសិទ្ធភាពខ្ពស់។

“កំណត់បង្ហាញបច្ចេកទេស” នៅផ្នែកខាងក្រោយនៃព្រឹត្តិបត្រនេះបានបង្ហាញអំពីសេចក្តីអធិប្បាយសង្ខេប សម្រាប់អ្នកអាន អ្នកប្រើប្រាស់ទិន្នន័យ និងសាធារណជន ក្នុងការស្វែងយល់បន្ថែមអំពីវិធីសាស្ត្រចងក្រង BPM6 ដោយក្នុងនោះរួមមាន ទស្សនាទាននិងនិយមន័យ ប្រភពទិន្នន័យ វិធីសាស្ត្រចងក្រង និងតារាងសង្ខេបស្តីពីការផ្លាស់ប្តូររវាង BPM5 និង BPM6។

ធនាគារជាតិនៃកម្ពុជា សូមថ្លែងអំណរគុណចំពោះ ក្រសួង-ស្ថាប័នពាក់ព័ន្ធ និងអ្នកផ្តល់ទិន្នន័យ ដែលតែងតែផ្តល់កិច្ចសហការល្អក្នុងការផ្តល់ទិន្នន័យ ជាធាតុចូលយ៉ាងសំខាន់គាំទ្រដល់និរន្តរភាពនៃការចងក្រងស្ថិតិជញ្ជីងទូទាត់ក៏ដូចជាព្រឹត្តិបត្រស្ថិតិជញ្ជីងទូទាត់របស់ប្រទេសកម្ពុជានាពេលកន្លងមក។

ធនាគារជាតិនៃកម្ពុជា សូមថ្លែងអំណរគុណចំពោះចំណាប់អារម្មណ៍របស់អ្នកអាន និងអ្នកប្រើប្រាស់ទិន្នន័យមកលើព្រឹត្តិបត្រស្ថិតិជញ្ជីងទូទាត់របស់ប្រទេសកម្ពុជា។

ថ្ងៃពុធ ១៣កើត ខែកត្តិក ឆ្នាំរោង ឆស័ក ព.ស.២៥៦៨
រាជធានីភ្នំពេញ ថ្ងៃទី១៣ ខែវិច្ឆិកា ឆ្នាំ២០២៤

ទេសាភិបាល

ជា សរី

មាតិកា



ទំព័រ

កំណត់សម្គាល់ ៣

ផ្នែកសំខាន់ៗ ៤

សមាសភាគគន្លឹះ : ៤

បំណុលគន្លឹះ : ៤

 រូបទី១ ៖ សមាសភាគគណនីចរន្ត និងគណនីដើមទុន ៤

ការវិភាគលើការដ្ឋានស្ថាន ៥

គណនីចរន្ត និងគណនីដើមទុន ៥

គណនីចរន្ត ៥

 រូបទី២ ៖ ការនាំចេញ និងការនាំចូល ៥

 រូបទី៣ ៖ សេវា (ឥណទាន និងឥណពន្ធ) ៦

 រូបទី៤ ៖ ចំណូលបឋម (ឥណទាន និងឥណពន្ធ) ៧

 រូបទី៥ ៖ ចំណូលបន្ទាប់បន្សំ (ឥណទាន និងឥណពន្ធ) ៨

គណនីដើមទុន ៨

 រូបទី៦ ៖ គណនីដើមទុន ៨

គណនីហិរញ្ញវត្ថុ ៩

 រូបទី៧ ៖ សមាសភាគគណនីហិរញ្ញវត្ថុ ៩

ស្ថានភាពវិនិយោគអន្តរជាតិ ១០

 រូបទី៨ ៖ សមាសភាគស្ថានភាពវិនិយោគអន្តរជាតិ ១០

តារាងស្ថិតិជញ្ជីងទូទាត់ ១១

 តារាង១ ៖ តារាងស្ថិតិជញ្ជីងទូទាត់របស់ប្រទេសកម្ពុជា ១១

 តារាង២ ៖ គណនីទំនិញ ១២

 តារាង៣ ៖ គណនីសេវា ១៣

 តារាង៤ ៖ គណនីចំណូលបឋម ១៤

 តារាង៥ ៖ គណនីចំណូលបន្ទាប់បន្សំ ១៥

 តារាង៦ ៖ គណនីដើមទុន ១៦

 តារាង៧ ៖ គណនីហិរញ្ញវត្ថុ ១៧

 តារាង៨ ៖ ស្ថានភាពវិនិយោគអន្តរជាតិ ១៨

 តារាង៩ ៖ បំណុលក្រៅប្រទេស បែងចែកតាមប្រភេទ ១៩

 តារាង១០ ៖ អនុបាតជញ្ជីងទូទាត់ ២០

កំណត់បន្ទាញបច្ចេកទេស ២១

កំណត់សម្គាល់ ៖

ការសាកសួរព័ត៌មាន

ចំពោះព័ត៌មានបន្ថែមអំពីស្ថិតិជញ្ជីងទូទាត់ និងស្ថិតិដែលពាក់ព័ន្ធសូមទំនាក់ទំនងនាយកដ្ឋានស្ថិតិនៃអគ្គនាយកដ្ឋានគោលនយោបាយនិងសហប្រតិបត្តិការអន្តរជាតិ ធនាគារជាតិនៃកម្ពុជា តាមទូរស័ព្ទលេខ៖ (៨៥៥) ២៣ ៧២២ ៥៦៣-១១១៨ ឬតាមអ៊ីម៉ែល statistics@nbc.gov.kh។

ការចេញផ្សាយលើកក្រោយ

ការចេញផ្សាយ ពេលវេលាចេញផ្សាយ
ត្រីមាសទី៣ ឆ្នាំ២០២២ ថ្ងៃទី៣១ ខែធ្នូ ឆ្នាំ២០២២

ការកែប្រែក្នុងការចេញផ្សាយលើកនេះ

កំណែ ៖
ការចេញផ្សាយលើកនេះ រាប់បញ្ចូលការកែតម្រូវទិន្នន័យមួយចំនួននៅក្នុងគណនីចរន្តនិងដើមទុន តារាងស្ថានភាពវិនិយោគអន្តរជាតិ និងតារាងបំណុលក្រៅប្រទេស។

ការកែតម្រូវក្នុងគណនីចរន្តនិងដើមទុន រួមមាន៖ ១/-គណនីសេវាផ្នែកទំនិញនិងសេវាដ្ឋាភិបាល n.i.e. (ឥណពន្ធ) ចាប់ពីត្រីមាសទី៣ ឆ្នាំ២០២៣ ដល់ត្រីមាសទី១ ឆ្នាំ២០២៤ គណនីប្រាក់បៀវត្សនិយោជិត (ឥណពន្ធ) ក្នុងត្រីមាសទី១ ឆ្នាំ២០២៤ និងគណនីរដ្ឋាភិបាលទូទៅ (ឥណពន្ធ) ក្នុងត្រីមាសទី១ ឆ្នាំ២០២៤ (ឥណពន្ធ)។

ការកែតម្រូវក្នុង តារាងស្ថានភាពវិនិយោគអន្តរជាតិ លើខ្ទង់វិនិយោគផ្សេងទៀត ផ្នែកទ្រព្យសកម្ម និងផ្នែកទ្រព្យអកម្ម ក្នុងត្រីមាសទី១ ឆ្នាំ២០២៤។

ការកែតម្រូវក្នុង តារាងបំណុលក្រៅប្រទេស ផ្នែករដ្ឋាភិបាលទូទៅ ខ្ទង់ប្រាក់កម្ចី ក្នុងត្រីមាសទី១ ឆ្នាំ២០២៤។

ការកែតម្រូវទាំងនេះត្រូវបានធ្វើឡើងដោយសារការកែតម្រូវពីសំណាក់ប្រភពទិន្នន័យ និងវិធីសាស្ត្រចងក្រង។

ការកែប្រែក្នុងការចេញផ្សាយលើកក្រោយ

ការកែតម្រូវនឹងត្រូវបានរៀបចំធ្វើឡើងផងដែរចំពោះសមាសភាគមួយចំនួនផ្សេងទៀតនៃស្ថិតិជញ្ជីងទូទាត់ដោយយោងទៅតាមការកែតម្រូវការប៉ាន់ស្មានពីប្រភពទិន្នន័យ។

អក្សរកាត់

- BOP** ស្ថិតិជញ្ជីងទូទាត់
- BPM6** វិធីសាស្ត្រចងក្រងស្ថិតិជញ្ជីងទូទាត់និងស្ថានភាពវិនិយោគអន្តរជាតិ បោះពុម្ពលើកទី៦
- NBC** ធនាគារជាតិនៃកម្ពុជា
- n.i.e** មិនមានរាប់បញ្ចូលនៅកន្លែងផ្សេងទៀត

ការតម្រឹមតួលេខ

ភាពខ្វះចន្លោះដោយអន្លើរវាងចំនួនសរុប និងផលបូកក្នុងការបោះពុម្ពផ្សាយលើកនេះ បណ្តាលមកពីការតម្រឹមតួលេខ។

ឯកតារូបិយវត្ថុ

១ ប៊ីលានរៀល = ១.000.000.000 រៀល។

ផ្នែកសំខាន់ៗ

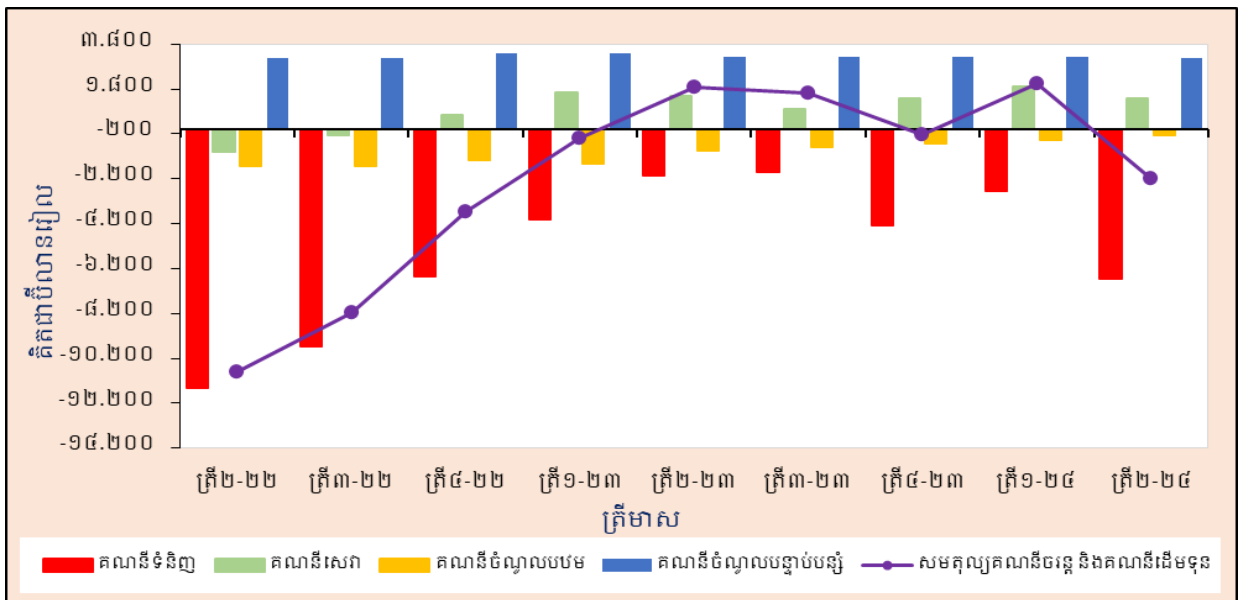
សមាសភាគគណនី៖

គណនីបំណែង	ត្រី.២-២២	ត្រី.៣-២២	ត្រី.៤-២២	ត្រី.១-២៣	ត្រី.២-២៣	ត្រី.៣-២៣	ត្រី.៤-២៣	ត្រី.១-២៤	ត្រី.២-២៤	បម្រែបម្រួលជា % ត្រី.២-២៤/ត្រី.១-២៤	បម្រែបម្រួលជា % ត្រី.២-២៤/ត្រី.២-២៣
គណនីចរន្ត និងគណនីដើមទុន											
សមតុល្យគណនីទំនិញ	-១១.៥១៤	-៥.៦៦២	-៦.៥៣៥	-៤.០៣១	-៦.០៥៥	-១.៤៥៧	-៤.២៧៥	-២.៧៥១	-៦.៦៣៤	១៤១,២	២២២,២
សេវា (សុទ្ធ)	-១.០០៣	-២៦៤	៦១៥	១.៦៤៥	១.៤៥៦	៥១៤	១.៣៥៤	១.៤៥១	១.៣៥១	-២៤,២	-៤,៧
ចំណូលបឋម (សុទ្ធ)	-១.៦៥២	-១.៦២២	-១.៣៦៤	-១.៥១៤	-៥៥៤	-៧៥៤	-៧៥៤	-៦៥៤	-៧៥១	-៤៧,១	-៧៣,៤
ចំណូលបន្ទាប់បន្សំ (សុទ្ធ)	៣.១៧៧	៣.១៧៤	៣.៤០១	៣.៣៦៦	៣.២៣៥	៣.២៣៣	៣.២០៥	៣.២៣២	៣.១៥២	-១,២	-១,៤
សមតុល្យគណនីដើមទុន	២១៤	២១៤	២១៦	១៤២	១៤៣	១៤៤	១៤៤	១២៤	១២៤	០,៣	-១០,៤
សមតុល្យគណនីចរន្ត និងគណនីដើមទុន	-១០.៧៧៥	-៤.១៦២	-៣.៦៧៦	-៣៥៦	១.៤៦០	១.៦០៤	-២១៦	២.០១៥	-២.២១៤	--	--
គណនីហិរញ្ញវត្ថុ											
វិនិយោគផ្ទាល់ (សុទ្ធ)	-៣.២៧៤	-៣.៥៤៤	-៣.៦៤៣	-៤.៣៦៦	-៣.៥០៦	-៣.៤៤០	-៣.៥៣៣	-៣.៥១៦	-៣.៣៧១	-១៣,៥	-១៣,៧
វិនិយោគលើផលបត្រ (សុទ្ធ)	៣៤៦	៣៤	៣២	១១៥	១០៥៥	២១២	៥៦	-៥២៦	៣០២	--	-៧១,៣
និរន្តរ៍ហិរញ្ញវត្ថុ (សុទ្ធ)	មិនមាន	មិនមាន	មិនមាន	មិនមាន	មិនមាន	មិនមាន	មិនមាន	មិនមាន	មិនមាន	--	--
វិនិយោគផ្សេងទៀត (សុទ្ធ)	-៦.១៥៣	២០៥	-៥២៧	២.៧៤៤	-៦២	៣.៤៦៣	៥.៥៥៥	១១.៣៦៥	២.៦៣៥	-៧៦,៤	--
ទ្រព្យសកម្មជាទុនបម្រុងបរទេស	១.៦២២	-២១១	-១.៦៦១	-៣២៤	១.៣៦៤	-៥៥៦	-៧០៥	-១.២៥៦	-៧៧១	-៤០,៥	--
សមតុល្យគណនីហិរញ្ញវត្ថុ	-៧.៤៥៩	-៣.៥៥២	-៥.៧៥៤	-១.៥៥៦	-១.៥៥៦	-៣៦១	៥៧៣	៥.៦៣០	-១.២០៥	--	-២២,១
ស្ថានភាពវិនិយោគអន្តរជាតិ											
ស្ថានភាពវិនិយោគអន្តរជាតិ (សុទ្ធ)	-១៤៤.៥៦២	-១៥៤.១១៦	-១៦១.៤៥២	-១៥៦.៤៤៤	-១៦៣.៣៥៤	-១៦៦.៤១៧	-១៥៦.៥៥៦	-១៤៤.៥៣៧	-១៥៤.៧៥៥	០,៤	-១០,៤

ចំណុចគន្លឹះ៖

ក្នុងត្រីមាសទី២ ឆ្នាំ២០២៤ ជញ្ជីងទូទាត់កម្ពុជាមានឱនភាព ៧៧១ ប៊ីលានរៀល ធៀបនឹងឱនភាព ១.២៩៦ ប៊ីលានរៀល ក្នុងត្រីមាសមុន ដោយសារគណនីហិរញ្ញវត្ថុបានប្តូរពីទ្រព្យសកម្មសុទ្ធនៅជា ទ្រព្យអកម្មសុទ្ធ ខណៈដែលគណនីចរន្តនិងដើមទុនបានប្តូរពីអតិរេកទៅជាឱនភាព។ គណនីចរន្ត និងដើមទុនមានឱនភាព ២.២១៤ ប៊ីលានរៀល បានប្តូរពីអតិរេក ២.០១៥ ប៊ីលានរៀល ក្នុងត្រីមាសមុន ជាលទ្ធផលបណ្តាលមកពីការកើនឡើងនៃឱនភាពគណនីទំនិញ គួបផ្សំនឹងការថយចុះអតិរេកគណនី សេវា និងគណនីចំណូលបន្ទាប់បន្សំ ខណៈដែលឱនភាពគណនីចំណូលបឋមបានថយចុះ។

រូបទី១ ៖ សមាសភាគគណនីចរន្ត និងគណនីដើមទុន



គណនីហិរញ្ញវត្ថុមានទ្រព្យអកម្មសុទ្ធ ១.២០៥ ប៊ីលានរៀល បានប្តូរពីទ្រព្យសកម្មសុទ្ធ ៥.៦៣០ ប៊ីលានរៀល ក្នុងត្រីមាសមុន ជាចម្បងដោយសារការថយចុះទ្រព្យសកម្មនៃខ្នងវិនិយោគផ្សេងទៀតសុទ្ធ និងទ្រព្យអកម្មនៃខ្នងវិនិយោគផ្ទាល់សុទ្ធ។

គិតត្រឹមចុងត្រីមាសទី២ ឆ្នាំ២០២៤ ស្ថានភាពវិនិយោគអន្តរជាតិរបស់ប្រទេសកម្ពុជាបានបង្ហាញ ថាមានទ្រព្យអកម្មបរទេសសុទ្ធចំនួន ១៤៥.៧៥៥ ប៊ីលានរៀល បានកើនឡើង ១.២១៤ ប៊ីលានរៀល (០,៨%) ពី ១៤៤.៥៣៧ ប៊ីលានរៀល ធៀបនឹងចុងត្រីមាសមុន។ ធៀបនឹងចុងគ្រាដូចគ្នាឆ្នាំមុន ស្ថានភាព វិនិយោគអន្តរជាតិរបស់ប្រទេសកម្ពុជាបានបង្ហាញថាទ្រព្យអកម្មបរទេសសុទ្ធបានថយចុះ ១៧.៦៤៣ ប៊ីលានរៀល (១០,៨%) ពី ១៦៣.៣៨០ ប៊ីលានរៀល។

ការវិភាគលើការដ្ឋានស្ថាន

គណនីចរន្ត និងគណនីដើមទុន

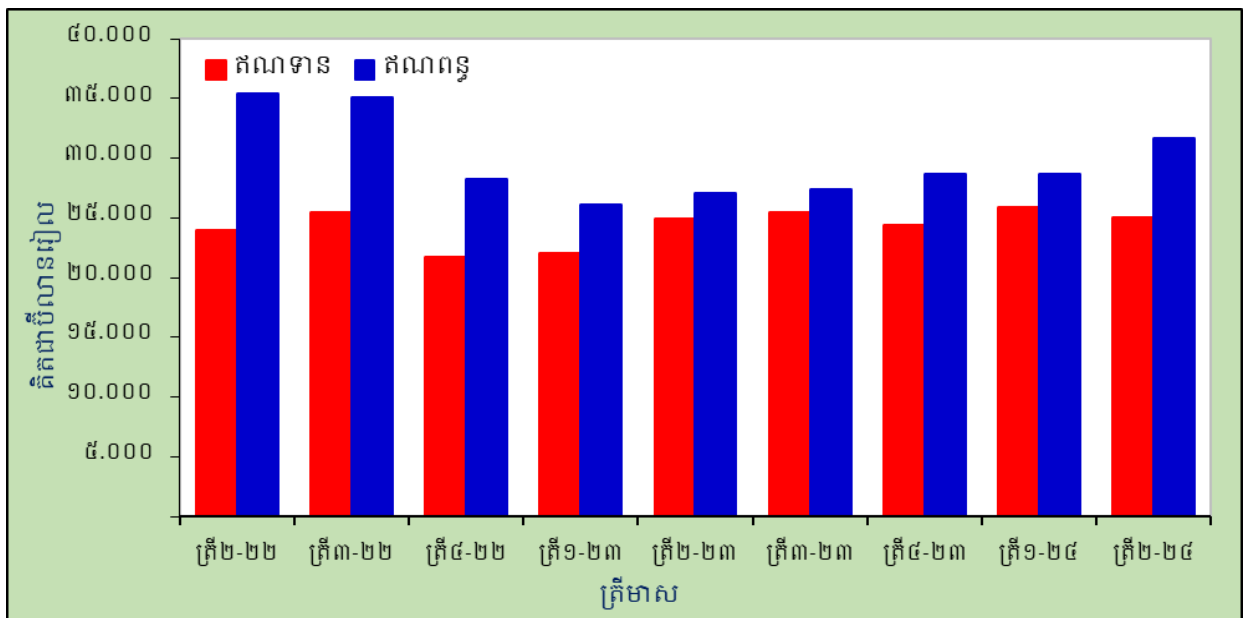
គណនីចរន្ត

គណនីចរន្តមានឱនភាព ២.៣៤២ ប៊ីលានរៀល បានប្តូរពីអតិរេក ១.៨៨៨ ប៊ីលានរៀល ក្នុងត្រីមាសមុន និងអតិរេក ១.៧១៦ ប៊ីលានរៀល ក្នុងត្រីមាសដូចគ្នាឆ្នាំមុន។ ការប្តូរពីអតិរេកទៅជាឱនភាពនៃគណនីចរន្ត ជាចម្បងបណ្តាលមកពីការកើនឡើងនៃឱនភាពគណនីទំនិញ គួបផ្សំនឹងការថយចុះអតិរេកគណនីសេវា និងគណនីចំណូលបន្ទាប់បន្សំ ខណៈដែលឱនភាពគណនីចំណូលបឋមបានថយចុះ។

ទំនិញ

សមតុល្យគណនីទំនិញមានឱនភាព ៦.៦៣៤ ប៊ីលានរៀល បានកើនឡើង ៣.៨៨៣ ប៊ីលានរៀល (១,៤៨៦) ពីឱនភាព ២.៧៥១ ប៊ីលានរៀល ក្នុងត្រីមាសមុន និង ៤.៥៧៥ ប៊ីលានរៀល (២,២៨៦) ពីឱនភាព ២.០៥៩ ប៊ីលានរៀល ក្នុងត្រីមាសដូចគ្នាឆ្នាំមុន។

រូបទី២ ៖ ការនាំចេញ និងការនាំចូល



ការនាំចេញទំនិញមាន ២៥.០១៤ ប៊ីលានរៀល បានថយចុះ ៨៧៩ ប៊ីលានរៀល (៣,៤%) ពី ២៥.៨៩៣ ប៊ីលានរៀល ក្នុងត្រីមាសមុន។ ការថយចុះការនាំចេញនេះ ជាលទ្ធផលមកពីការថយចុះការនាំចេញផលិតផលកសិកម្ម ៣.៩៤៥ ប៊ីលានរៀល (៥៣,៨%) ខណៈដែលការនាំចេញសម្លៀកបំពាក់កើនឡើង ៩៦០ ប៊ីលានរៀល (១១,៥%) ស្បែកដើង ៣៣៧ ប៊ីលានរៀល (២៣,៩%) ផលិតផលកាត់ដេរផ្សេងៗ ២២៦ ប៊ីលានរៀល (១០,៣%) គ្រឿងអេឡិចត្រូនិក ១៦៥ ប៊ីលានរៀល (១០,៨%) និងទោចក្រយាន ៤៥ ប៊ីលានរៀល (១១,៤%) ។ ធៀបនឹងត្រីមាសដូចគ្នាឆ្នាំមុន ការនាំចេញទំនិញបានកើនឡើង ៣១ ប៊ីលានរៀល (០,១%) ពី ២៤.៩៨៣ ប៊ីលានរៀល។

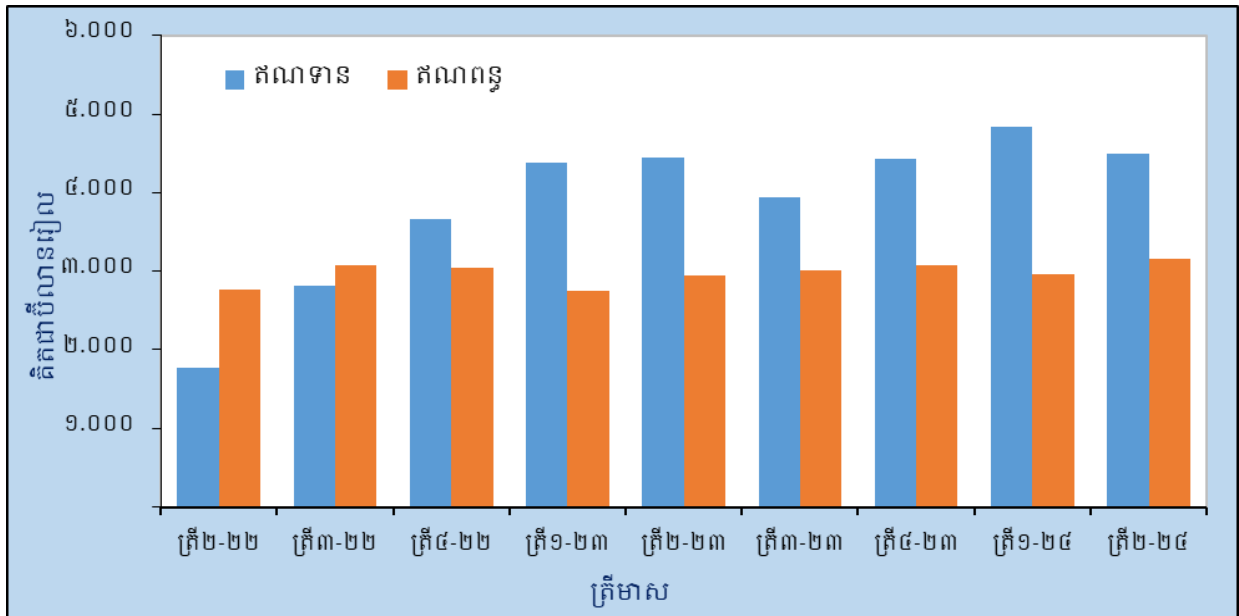
ការនាំចូលទំនិញមាន ៣១.៦៤៨ ប៊ីលានរៀល បានកើនឡើង ៣.០០៤ ប៊ីលានរៀល (១០,៥%) ពី ២៨.៦៤៣ ប៊ីលានរៀល ក្នុងត្រីមាសមុន។ ការកើនឡើងការនាំចូលនេះ ជាចម្បងដោយសារការកើនឡើងការនាំចូលវត្ថុធាតុដើមសម្រាប់រិស័យកាត់ដេរ ១.៤២៣ ប៊ីលានរៀល (៣១,២%) យានយន្ត ៣៦៣ ប៊ីលានរៀល (២៤,៣%) និងប្រេងឥន្ធនៈ ១៨០ ប៊ីលានរៀល (៣,៣%) ខណៈដែលការនាំចូលសម្ភារនិងបរិក្ខារសំណង់ថយចុះ ៣៦២ ប៊ីលានរៀល (១៤,២%) និងម្ហូបអាហារនិងភេសជ្ជៈ ១១០ ប៊ីលានរៀល (៧%)។ ធៀបនឹងត្រីមាសដូចគ្នាឆ្នាំមុន ការនាំចូលទំនិញបានកើនឡើង ៤.៦០៦ ប៊ីលានរៀល (១៧%) ពី ២៧.០៤២ ប៊ីលានរៀល។

សេវា

គណនីសេវាមានអតិរេក ១.៣៥១ ប៊ីលានរៀល បានថយចុះ ៥៣០ ប៊ីលានរៀល (២៨,២%) ពីអតិរេក ១.៨៨១ ប៊ីលានរៀល ក្នុងត្រីមាសមុន និង ១៤៥ ប៊ីលានរៀល (៩,៧%) ពីអតិរេក ១.៤៩៦ ប៊ីលានរៀល ធៀបនឹងគ្រាដូចគ្នាឆ្នាំមុន។ ការថយចុះនៃអតិរេកនេះបណ្តាលមកពីការថយចុះការនាំចេញសេវា ខណៈដែលការនាំចូលសេវាមានការកើនឡើង។

ការនាំចេញសេវាមាន ៤.៥០២ ប៊ីលានរៀល បានថយចុះ ៣៤៣ ប៊ីលានរៀល (៧,១%) ពី ៤.៨៤៥ ប៊ីលានរៀល ក្នុងត្រីមាសមុន និង បានកើនឡើង ៥១ ប៊ីលានរៀល (១,១%) ពី ៤.៤៥១ ប៊ីលានរៀល ក្នុងត្រីមាសដូចគ្នាឆ្នាំមុន។ ការថយចុះនេះ ជាចម្បងបណ្តាលមកពីការថយចុះការនាំចេញសេវាធ្វើដំណើរ ២៦៦ ប៊ីលានរៀល (៧,២%) សេវាទូរគមនាគមន៍ កុំព្យូទ័រ និងព័ត៌មាន ៦០ ប៊ីលានរៀល (២០,៣%) សេវាដឹកជញ្ជូន ២០ ប៊ីលានរៀល (៣,៥%) សេវាហិរញ្ញវត្ថុ ៩ ប៊ីលានរៀល (៤២,៨%) សេវាប្រើប្រាស់កម្មសិទ្ធិបញ្ញា ៦ ប៊ីលានរៀល (៥០,៦%) និងទំនិញនិងសេវារដ្ឋាភិបាល n.i.e. ៤ ប៊ីលានរៀល (៤,៥%) ខណៈដែលការនាំចេញសេវាពាណិជ្ជកម្មផ្សេងទៀតកើនឡើង ១៥ ប៊ីលានរៀល (១១,៣%) សេវាធានារ៉ាប់រងនិងសោធននិវត្តន៍ ៥ ប៊ីលានរៀល (៩,៧ដង) សេវាសាងសង់ ១ ប៊ីលានរៀល (២,២%) និងសេវាផ្ទាល់ខ្លួន វប្បធម៌ និងការកម្សាន្ត ១ ប៊ីលានរៀល (៥២,៩%)។

រូបទី៣ ៖ សេវា (ឥណទាន និងឥណពន្ធ)



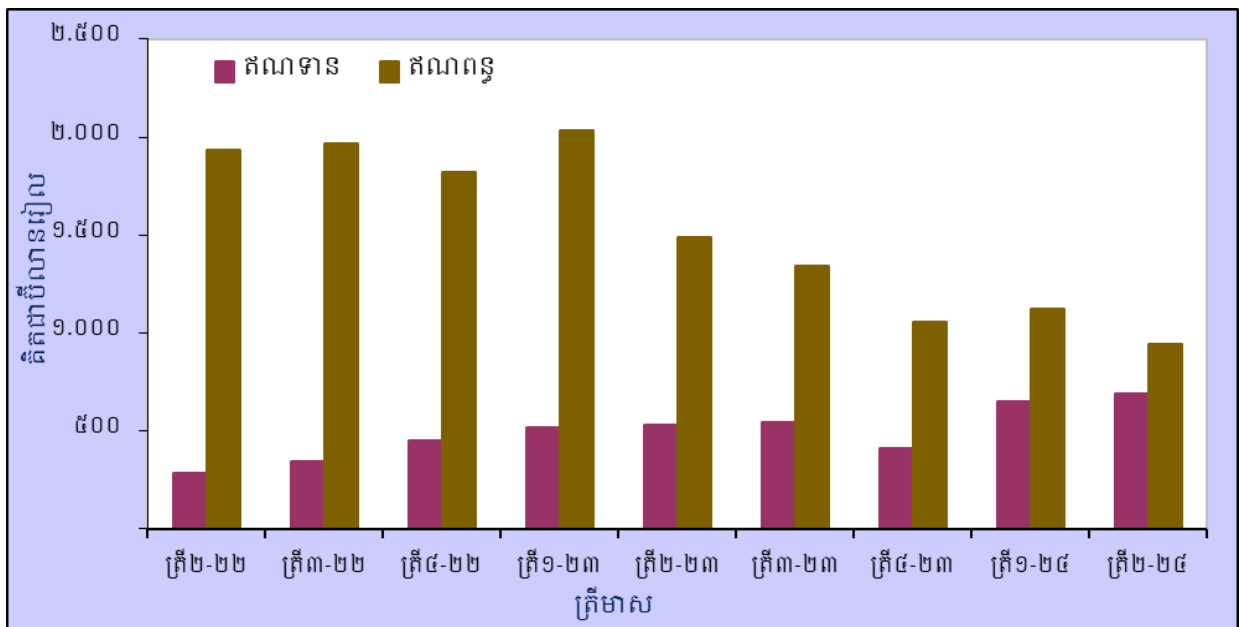
ការនាំចូលសេវាមាន ៣.១៥១ ប៊ីលានរៀល បានកើនឡើង ១៨៧ ប៊ីលានរៀល (៦,៣%) ពី ២.៩៦៤ ប៊ីលានរៀល ក្នុងត្រីមាសមុន ជាចម្បងមកពីការកើនឡើងការនាំចូលសេវាធ្វើដំណើរ ៩៦ ប៊ីលានរៀល (១២,៧%) សេវាដឹកជញ្ជូនកើនឡើង ៣៨ ប៊ីលានរៀល (២,៦%) សេវាធានារ៉ាប់រងនិងសោធននិវត្តន៍ ៣០ ប៊ីលានរៀល (១៣,៩%) សេវាពាណិជ្ជកម្មផ្សេងទៀត ១០ ប៊ីលានរៀល (៧,៩%) ទំនិញនិងសេវារដ្ឋាភិបាល n.i.e. ៩ ប៊ីលានរៀល (១៩,៧%) សេវាសាងសង់ ៦ ប៊ីលានរៀល (៨,៨%) សេវាហិរញ្ញវត្ថុ ២ ប៊ីលានរៀល (៥,២%) និងសេវាប្រើប្រាស់កម្មសិទ្ធិបញ្ញា ១ ប៊ីលានរៀល (២,២%) ខណៈដែលការនាំចូលសេវាទូរគមនាគមន៍ កុំព្យូទ័រ និងព័ត៌មានថយចុះ ៥ ប៊ីលានរៀល (៣%) និងសេវាផ្ទាល់ខ្លួន វប្បធម៌ និងការកម្សាន្ត ១ ប៊ីលានរៀល (៥៥,៤%)។ ធៀបនឹងត្រីមាសដូចគ្នាឆ្នាំមុន ការនាំចូលសេវាបានកើនឡើង ១៩៦ ប៊ីលានរៀល (៦,៦%) ពី ២.៩៥៤ ប៊ីលានរៀល។

ចំណូលបឋម

គណនីចំណូលបឋមមានឱនភាព ២៥១ ប៊ីលានរៀល បានថយចុះ ២២៣ ប៊ីលានរៀល (៤៧,១%) ពីឱនភាព ៤៧៤ ប៊ីលានរៀល ក្នុងត្រីមាសមុន ជាលទ្ធផលមកពីការកើនឡើងគណនីចំណូលបឋម (ឥណទាន) ខណៈដែលនៃគណនីចំណូលបឋម (ឥណពន្ធ) បានថយចុះ។ ឱនភាពគណនីចំណូលបឋម បានថយចុះ ៧០៧ ប៊ីលានរៀល (៧៣,៨%) ពីឱនភាព ៩៥៨ ប៊ីលានរៀល ក្នុងត្រីមាសដូចគ្នាឆ្នាំមុន។

ចំណូលបឋម (ឥណទាន) មាន ៦៩០ ប៊ីលានរៀល បានកើនឡើង ៤២ ប៊ីលានរៀល (៦,៥%) ពី ៦៤៨ ប៊ីលានរៀល ក្នុងត្រីមាសមុន និង ១៥៨ ប៊ីលានរៀល (២៩,៦%) ពី ៥៣២ ប៊ីលានរៀល ក្នុងត្រីមាសដូចគ្នាឆ្នាំមុន ដោយសារការកើនឡើងចំណូលពីការវិនិយោគ ៤៤ ប៊ីលានរៀល (៨,៦%) ខណៈដែលចំណូលពីប្រាក់បៀវត្សនិយោជិតបានថយចុះ ២ ប៊ីលានរៀល (១,៧%)។

រូបទី២ ៖ ចំណូលបឋម (ឥណទាន និងឥណពន្ធ)



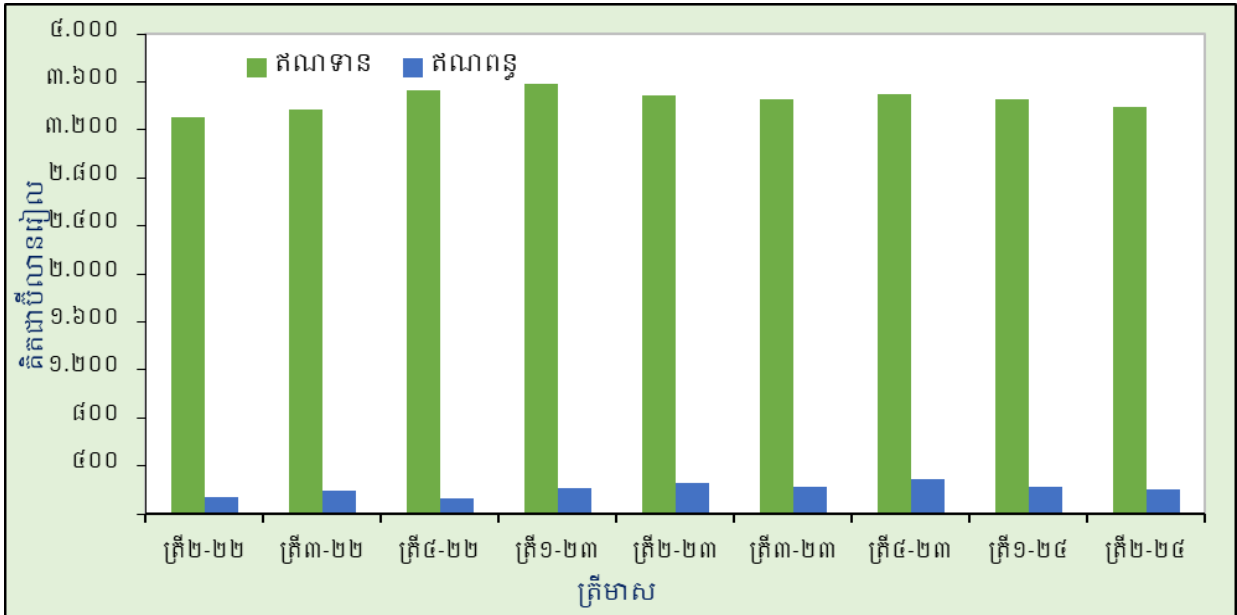
ចំណូលបឋម (ឥណពន្ធ) មាន ៩៤១ ប៊ីលានរៀល បានថយចុះ ១៨១ ប៊ីលានរៀល (១៦,២%) ពី ១.១២២ ប៊ីលានរៀល ក្នុងត្រីមាសមុន ដោយសារការថយចុះចំណូលពីការវិនិយោគ ១៨៤ ប៊ីលានរៀល (២០,១%) ខណៈដែលប្រាក់បៀវត្សនិយោជិតកើនឡើង ២ ប៊ីលានរៀល (១,២%)។ ធៀបនឹងគ្រាដូចគ្នាឆ្នាំមុន គណនីចំណូលបឋម (ឥណពន្ធ) បានថយចុះ ៥០៥ ប៊ីលានរៀល (៣៦,៩%) ពី ១,៤៩០ ប៊ីលានរៀល។

ចំណូលបន្ទាប់បន្សំ

ចំណូលបន្ទាប់បន្សំមានអតិរេក ៣.១៩២ ប៊ីលានរៀល បានថយចុះ ៤០ ប៊ីលានរៀល (១,២%) ពី អតិរេក ៣.២៣២ ប៊ីលានរៀល ក្នុងត្រីមាសមុន ជាចម្បងដោយសារការថយចុះចំណូលបន្ទាប់បន្សំ (ឥណទាន) ខណៈដែលចំណូលបន្ទាប់បន្សំ (ឥណពន្ធ) បានថយចុះ។ អតិរេកចំណូលបន្ទាប់បន្សំបាន ថយចុះ ៤៦ ប៊ីលានរៀល (១,៤%) ពីអតិរេក ៣.២៣៨ ប៊ីលានរៀល ក្នុងត្រីមាសដូចគ្នាឆ្នាំមុន។

ចំណូលបន្ទាប់បន្សំ (ឥណទាន) មាន ៣.៣៩៦ ប៊ីលានរៀល បានថយចុះ ៦២ ប៊ីលានរៀល (១,៨%) ពី ៣.៤៥៨ ប៊ីលានរៀល ក្នុងត្រីមាសមុន ជាចម្បងដោយសារការថយចុះផ្នែករដ្ឋាភិបាលទូទៅ ៣៤ ប៊ីលានរៀល (៦,៧%) និងផ្នែកផ្សេងទៀត ២៨ ប៊ីលានរៀល (១%) ។ ចំណូលបន្ទាប់បន្សំ (ឥណពន្ធ) បានថយចុះ ៩៧ ប៊ីលានរៀល (២,៨%) ពី ៣.៤៩៣ ប៊ីលានរៀល ធៀបនឹងគ្រាដូចគ្នាឆ្នាំមុន។

រូបទី៥ ៖ ចំណូលបន្ទាប់បន្សំ (ឥណទាន និងឥណពន្ធ)

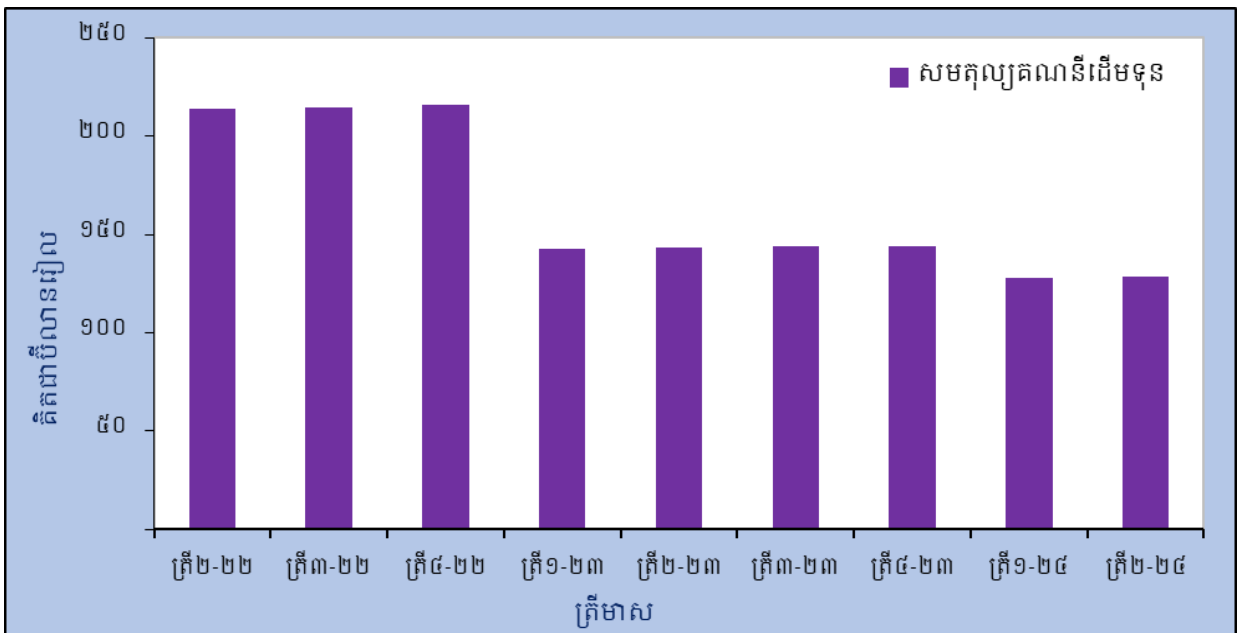


ចំណូលបន្ទាប់បន្សំ (ឥណពន្ធ) មាន ២០៥ បីលានរៀល បានថយចុះ ២២ បីលានរៀល (៩,៧%) ពី ២២៧ បីលានរៀល ក្នុងត្រីមាសមុន ដោយសារការថយចុះផ្នែកផ្សេងៗ ១៨ បីលានរៀល (៨,៧%) និងផ្នែករដ្ឋាភិបាលទូទៅ ៤ បីលានរៀល (១៨,៩%)។ ចំណូលបន្ទាប់បន្សំ (ឥណទាន) បានថយចុះ ៥១ បីលានរៀល (១៩,៩%) ពី ២៥៥ បីលានរៀល ធៀបនឹងគ្រាដូចគ្នាឆ្នាំមុន។

គណនីដើមទុន

អតិរេកគណនីដើមទុនមាន ១២៨ បីលានរៀល បានកើនឡើង ០,៣ បីលានរៀល (០,៣%) ធៀបនឹងត្រីមាសមុន។ ធៀបនឹងត្រីមាសដូចគ្នាឆ្នាំមុន អតិរេកគណនីដើមទុនបានថយចុះ ១៥ បីលានរៀល (១០,៥%) ពី ១៤៣ បីលានរៀល។

រូបទី៦ ៖ គណនីដើមទុន



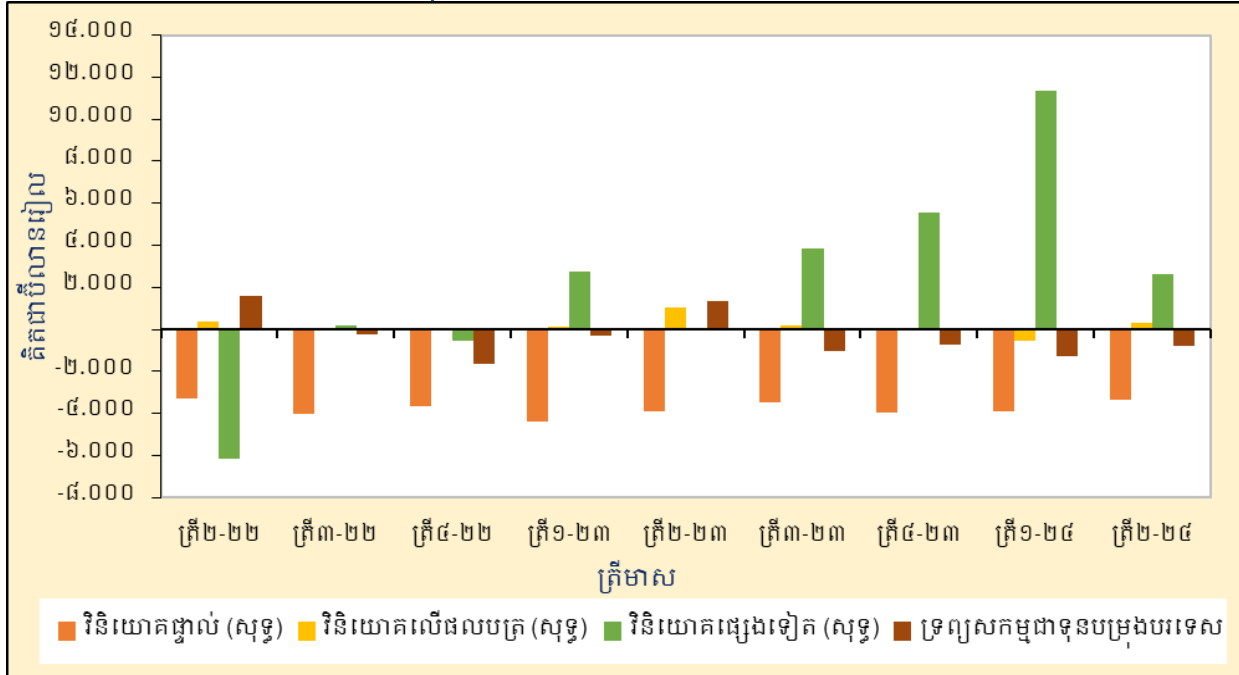
គណនីហិរញ្ញវត្ថុ

សមតុល្យគណនីហិរញ្ញវត្ថុបានបង្ហាញទ្រព្យអកម្មសុទ្ធ ១.២០៥ ប៊ីលានរៀល ដែលបានប្តូរពី ទ្រព្យសកម្មសុទ្ធ ៥.៦៣០ ប៊ីលានរៀល ក្នុងត្រីមាសមុន។ បើធៀបនឹងត្រីមាសដូចគ្នាឆ្នាំមុន ទ្រព្យអកម្មសុទ្ធ នៃគណនីនេះបានថយចុះ ៣៤១ ប៊ីលានរៀល (២២,១%) ពីទ្រព្យអកម្មសុទ្ធ ១.៥៤៦ ប៊ីលានរៀល។

វិនិយោគផ្ទាល់បានបង្ហាញទ្រព្យអកម្មសុទ្ធ ៣.៣៧១ ប៊ីលានរៀល បានថយចុះ ៥៤៥ ប៊ីលានរៀល (១៣,៩%) ពីទ្រព្យអកម្មសុទ្ធ ៣.៩១៦ ប៊ីលានរៀល ក្នុងត្រីមាសមុន ជាចម្បងមកពីការថយចុះការវិនិយោគ ផ្ទាល់បរទេសនៅកម្ពុជា។ ធៀបឆ្នាំលើឆ្នាំ ទ្រព្យអកម្មសុទ្ធនៃវិនិយោគផ្ទាល់បានថយចុះ ៥៣៥ ប៊ីលានរៀល (១៣,៧%) ពីទ្រព្យអកម្មសុទ្ធ ៣.៩០៦ ប៊ីលានរៀល។

វិនិយោគផ្ទាល់បរទេសនៅកម្ពុជាមាន ៣.៥២២ ប៊ីលានរៀល បានថយចុះ ៥២៧ ប៊ីលានរៀល (១៣%) ពី ៤.០៤៩ ប៊ីលានរៀល ធៀបនឹងត្រីមាសមុន។ ធៀបឆ្នាំលើឆ្នាំ វិនិយោគផ្ទាល់បរទេសនៅកម្ពុជា បានថយចុះ ៤៨៧ ប៊ីលានរៀល (១២,១%) ពី ៤.០០៩ ប៊ីលានរៀល។

រូបទី៧៖ សមាសភាគគណនីហិរញ្ញវត្ថុ



វិនិយោគលើផលបត្របានបង្ហាញទ្រព្យសកម្មសុទ្ធ ៣០២ ប៊ីលានរៀល បានប្តូរពីទ្រព្យអកម្មសុទ្ធ ៥២៦ ប៊ីលានរៀល ក្នុងត្រីមាសមុន។ ធៀបនឹងត្រីមាសដូចគ្នាឆ្នាំមុន ទ្រព្យសកម្មសុទ្ធនៃវិនិយោគលើ ផលបត្របានថយចុះ ៧៥៣ ប៊ីលានរៀល (៧១,៣%)។

វិនិយោគផ្សេងទៀតបានបង្ហាញទ្រព្យសកម្មសុទ្ធ ២.៦៣៥ ប៊ីលានរៀល បានថយចុះ ៨.៧៣៣ ប៊ីលានរៀល (៧៦,៨%) ពីទ្រព្យសកម្មសុទ្ធ ១១.៣៦៨ ប៊ីលានរៀល ក្នុងត្រីមាសមុន។ ធៀបនឹងត្រីមាស ដូចគ្នាឆ្នាំមុន ទ្រព្យសកម្មសុទ្ធនៃគណនីនេះបានប្តូរពីទ្រព្យអកម្មសុទ្ធ ៦២ ប៊ីលានរៀល។

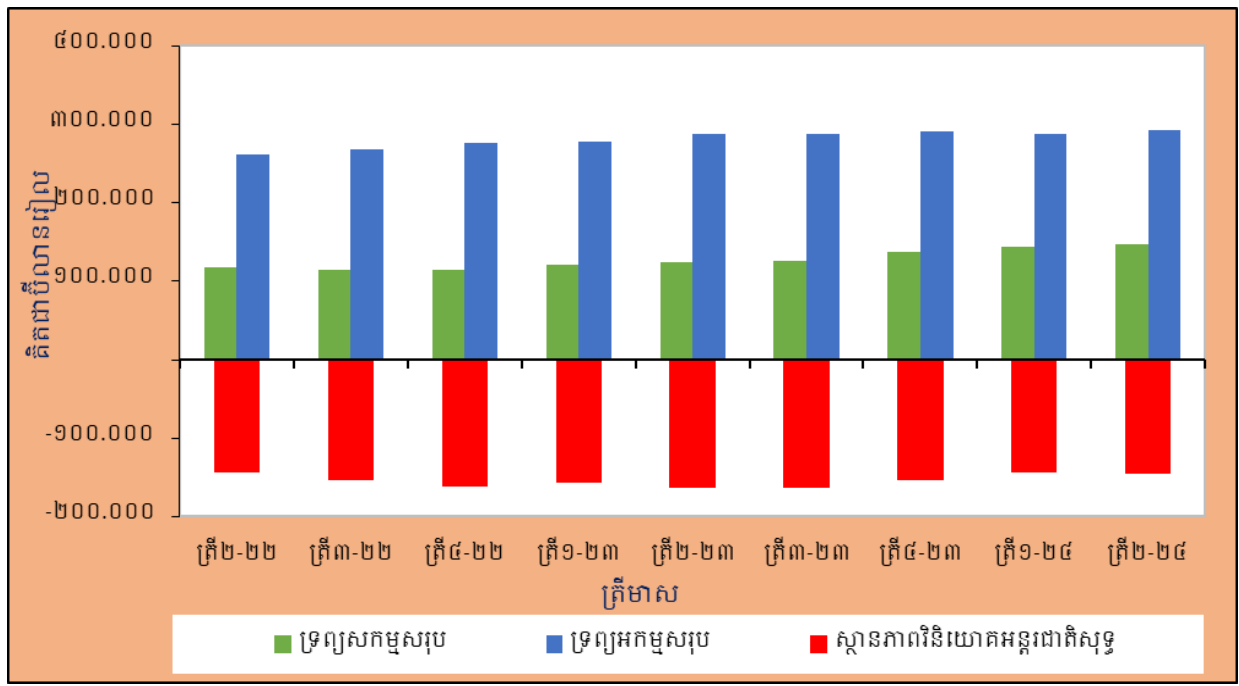
ក្នុងត្រីមាសទី២ ឆ្នាំ២០២៤ ទ្រព្យសកម្មជាទុនបម្រុង បានថយចុះ ៧៧១ ប៊ីលានរៀល ធៀបនឹង ការថយចុះ ១.២៩៦ ប៊ីលានរៀល ក្នុងត្រីមាសមុន។ ក្នុងត្រីមាសដូចគ្នាឆ្នាំមុន ទ្រព្យសកម្មជាទុនបម្រុង បានកើនឡើង ១.៣៦៨ ប៊ីលានរៀល។

ស្ថានភាពវិនិយោគអន្តរជាតិ

គិតត្រឹមចុងត្រីមាសទី២ ឆ្នាំ២០២៤ ស្ថានភាពវិនិយោគអន្តរជាតិរបស់ប្រទេសកម្ពុជាបានបង្ហាញ ថាមានទ្រព្យអកម្មបរទេសសុទ្ធចំនួន ១៤៥.៧៥៥ ប៊ីលានរៀល បានថយចុះ ១.២១៨ ប៊ីលានរៀល (០,៨%) ពីទ្រព្យអកម្មបរទេសសុទ្ធ ១៤៤.៥៣៧ ប៊ីលានរៀល នៅចុងត្រីមាសទី១ ឆ្នាំ២០២៤ និង បានថយចុះ ១៧.៦៤៣ ប៊ីលានរៀល (១០,៨%) ពីទ្រព្យអកម្មបរទេសសុទ្ធ ១៦៣.៣៨០ ប៊ីលានរៀល នៅចុងត្រីមាសទី២ ឆ្នាំ២០២៣។

ទ្រព្យសកម្មបរទេសរបស់ប្រទេសកម្ពុជាមានចំនួន ១៤៧.៣០៤ ប៊ីលានរៀល បានកើនឡើង ៤.១២៩ ប៊ីលានរៀល (២,៩%) ពី ១៤៣.១៧៥ ប៊ីលានរៀល នៅចុងត្រីមាសមុន។ ធៀបនឹងចុងត្រីមាសទី២ ឆ្នាំ២០២៣ ទ្រព្យសកម្មបរទេសបានកើនឡើង ២៣.១៣៨ ប៊ីលានរៀល (១៨,៦%) ពី ១២៤.១៦៥ ប៊ីលានរៀល។

រូបទី៨៖ សមាសភាគស្ថានភាពវិនិយោគអន្តរជាតិ



ទ្រព្យអកម្មបរទេសរបស់ប្រទេសកម្ពុជាមានចំនួន ២៩៣.០៥៩ ប៊ីលានរៀល បានកើនឡើង ៥.៣៤៧ ប៊ីលានរៀល (១,៩%) ពី ២៨៧.៧១២ ប៊ីលានរៀល នៅចុងត្រីមាសមុន។ ទ្រព្យអកម្មបរទេស របស់ប្រទេសកម្ពុជាបានកើនឡើង ៥.៤៩៦ ប៊ីលានរៀល (១,៩%) ពី ២៨៧.៥៦៣ ប៊ីលានរៀល នៅចុង ត្រីមាសដូចគ្នាឆ្នាំមុន។

តារាង ១ ៖ ជំនួយទូទាត់របស់ប្រទេសកម្ពុជា

គិតជាប៊ីលានរៀល

សមាសភាគចម្បងៗ	ត្រីម-២២	ត្រីម-២២	ត្រីម-២២	២០២២	ត្រីម-២៣	ត្រីម-២៣	ត្រីម-២៣	ត្រីម-២៣	២០២៣	ត្រីម-២៤	ត្រីម-២៤
សមតុល្យករ ណនីចរន្ត	-១០.៩៩៣	-៤.៣៧៧	-៣.៨៩២	-៣១.០៦២	-៥៣៤	១.៧១៦	១.៤៦០	-៣៥៩	២.២៧៩	១.៤៨៨	-២.៣៤២
ឥណទាន	២៩.២៩២	៣១.៩៤០	២៩.៣៣១	១១៩.៨៦៦	៣០.៥៦៥	៣៣.៤៥៨	៣៣.៣៤៤	៣២.៧២៧	១៣០.១៣៤	៣៤.៨៤៣	៣៣.៦០១
ឥណពន្ធ	៤០.២៨៥	៤០.៣១៧	៣៣.២២៣	១៤០.៩២៧	៣១.១០៣	៣១.៧៤២	៣១.៩២៤	៣៣.០៨៦	១២៧.៨៥៥	៣២.៩៥៦	៣៥.៩៤៣
គណនីទំនិញ និងសេវា (សុទ្ធ)	-១២.៥១៧	-៩.៩៣០	-៥.៩២៥	-៣៧.៩៥៥	-២.៣៨៦	-៥៦៣	-៩៧៩	-២.៩២៤	-៦.៤៥៣	-៤៧០	-៥.២៨៣
ឥណទាន	២៥.៦៩៩	២៨.២២៧	២៤.៣៤២	១០៤.៥៨៤	២៦.៤៦៣	២៩.៤៣៣	២៩.៣៨២	២៨.៤១៨	១១៤.០៥៦	៣០.៧៣៧	២៩.៥១៥
ឥណពន្ធ	៣៤.២១៦	៣៨.១៥៧	៣១.២៧៧	១៤៦.៥៤៩	២៨.៨៤៧	២៩.៩៩៦	៣០.៣៦១	៣១.៧៤៣	១២៧.៩៤៤	៣១.៦០៧	៣៤.៧៧៤
គណនីទំនិញ (សុទ្ធ)	-១១.៥១៤	-៩.៦៦២	-៦.៤៣៩	-៣៦.១៨០	-៤.០៣១	-២.០៥៩	-១.៤៩៧	-៤.២៧៩	-១២.២៦៦	-២.៧៥១	-៦.៦៣៤
ឥណទាន	២៣.៩២៩	២៥.៤១៦	២១.៦៨៩	៩៩.០៦៤	២២.០៧៤	២៥.៩៨៣	២៥.៤៧៧	២៤.៣៨០	៩៦.៨៧៣	២៥.៤៩៣	២៥.០១៤
ឥណពន្ធ	៣៥.៤៤៣	៣៤.០៧៧	២៨.២២៦	១៣១.២៤៤	២៦.១០៥	២៧.០៤២	២៧.៣៤៤	២៨.៦៥៩	១០៩.១៥៩	២៨.៦៥៣	៣១.៦៤៨
គណនីសេវា (សុទ្ធ)	-១.០០៣	-២៦៤	៦១៤	-១.៧៧៥	១.៦៤៥	១.៤៩៦	៩១៨	១.៣៤៤	៥.៤១៤	១.៤៨១	១.៣៥១
ឥណទាន	១.៧៧០	២.៤១១	៣.៦៦៤	៩.៥២៣	៤.៣៤៩	៤.៥៩១	៣.៩៣៦	៤.៤៣៤	១៧.២១៣	៤.៨៤៥	៤.៥០២
ឥណពន្ធ	២.៧៧៣	៣.០៨០	៣.០៥០	១១.២៩៨	២.៧០៤	២.៩៩៥	៣.០១៧	៣.០៨៣	១១.៨០០	២.៩៦៤	៣.១៥១
គណនីចំណូលបឋម (សុទ្ធ)	-១.៦៥២	-១.៦២២	-១.៣៦៨	-៦.៣៦០	-១.៥១៨	-៩៥៨	-៧៩៤	-៦៤៤	-៣.៩១៤	-៤៧៤	-២៥១
ឥណទាន	២៨២	៣៤៤	៤៥២	១.៤១៩	៥១៧	៥៣២	៥៤៦	៤១២	២.០០៨	៦៤៨	៦៩០
ឥណពន្ធ	១.៩៣៤	១.៩៦៦	១.៨២០	៧.៧៧៩	២.០៣៥	១.៤៧០	១.៣៤០	១.០៥៦	៥.៩២២	១.១២២	៩៤១
គណនីចំណូលបន្ទាប់បន្សំ (សុទ្ធ)	៣.១៧៧	៣.១៧៥	៣.៤០១	១៣.២៥៣	៣.៣៦៦	៣.២៣៨	៣.២៣៣	៣.២០៩	១៣.០៤៦	៣.២៣២	៣.១៩២
ឥណទាន	៣.៣១១	៣.៣៦៩	៣.៥៧៧	១៣.៨៥៥	៣.៤៨៥	៣.៤៩៣	៣.៤៥៦	៣.៤៩៦	១៤.០៣០	៣.៤៤៨	៣.៣៩៦
ឥណពន្ធ	១៣៤	១៩៤	១២៤	៦០៥	២១៩	២៥៥	២២៣	២៧៧	៩៤៤	២២៧	២០៥
សមតុល្យករ ណនីដើមទុន	២១៤	២១៥	២១៦	៤៥៨	១៤២	១៤៣	១៤៤	១៤៤	៤៧៤	១២៨	១២៨
ឥណទាន	២១៤	២១៥	២១៦	៤៥៨	១៤២	១៤៣	១៤៤	១៤៤	៤៧៤	១២៨	១២៨
ឥណពន្ធ	មិនមាន	មិនមាន	មិនមាន	មិនមាន	មិនមាន	មិនមាន	មិនមាន	មិនមាន	មិនមាន	មិនមាន	មិនមាន
សមតុល្យករ ណនីចរន្ត និងគណនីដើមទុន	-១០.៧៨៩	-៤.១៦២	-៣.៦៧៦	-៣០.៦០៤	-៣៩២	១.៤៦០	១.៦០៤	-២១៦	២.៨៥៣	២.០១៥	-២.២១៤
សមតុល្យករ ណនីហិរញ្ញវត្ថុ	-៧.៤១៩	-៣.៩៥២	-៥.៧៩៨	-២៦.៤៨១	-១.៤២៤	-១.៥៤៦	-៣៦១	៩៧៣	-២.៧៦១	៥.៦៣០	-១.២០៥
វិនិយោគផ្ទាល់ (សុទ្ធ)	-៣.២៧៤	-៣.៩៨៤	-៣.៦៤៣	-១៤.០៦៦	-៤.០៦៦	-៣.៩០៦	-៣.៤៤០	-៣.៩៣៣	-១៥.៦៤៥	-៣.៩១៦	-៣.៣៧១
ទ្រព្យសកម្មហិរញ្ញវត្ថុសុទ្ធ	១៥២	១៥២	២០៤	៦១៨	២០៣	១០៣	៩៦	២២០	៦២២	១៣៤	១៥១
ទ្រព្យអកម្មសុទ្ធ	៣.៤២៦	៤.១៣៦	៣.៨៤៧	១៤.៦៨៤	៤.២៦៩	៤.០០៩	៣.៥៣៦	៤.១៥៣	១៦.២៦៧	៤.០៥០	៣.៥២២
វិនិយោគលើជលបត្រ (សុទ្ធ)	៣៨៦	៣៥	៣២	៥១៦	១១៥	១.០៥៥	២១២	៥៦	១.៤៣៨	-៤២៦	៣០២
ទ្រព្យសកម្មហិរញ្ញវត្ថុសុទ្ធ	៣៨៦	៣៥	៣២	៥១៦	១១៥	១.០៥៥	២១២	៥៦	១.៤៣៨	-៤២៦	៣០២
ទ្រព្យអកម្មសុទ្ធ	មិនមាន	មិនមាន	មិនមាន	មិនមាន	មិនមាន	មិនមាន	មិនមាន	មិនមាន	មិនមាន	មិនមាន	មិនមាន
និស្សន្ទហិរញ្ញវត្ថុ (សុទ្ធ)	មិនមាន	មិនមាន	មិនមាន	មិនមាន	មិនមាន	មិនមាន	មិនមាន	មិនមាន	មិនមាន	មិនមាន	មិនមាន
ទ្រព្យសកម្មហិរញ្ញវត្ថុសុទ្ធ	មិនមាន	មិនមាន	មិនមាន	មិនមាន	មិនមាន	មិនមាន	មិនមាន	មិនមាន	មិនមាន	មិនមាន	មិនមាន
ទ្រព្យអកម្មសុទ្ធ	មិនមាន	មិនមាន	មិនមាន	មិនមាន	មិនមាន	មិនមាន	មិនមាន	មិនមាន	មិនមាន	មិនមាន	មិនមាន
វិនិយោគផ្សេងទៀត (សុទ្ធ)	-៦.១៤៣	២០៩	-៥៧៧	-១៤.៣៦៥	២.៧៤៤	-៦២	៣.៨៦៣	៥.៥៥៩	១២.១០៧	១១.៣៦៨	២.៦៣៥
ទ្រព្យសកម្មហិរញ្ញវត្ថុសុទ្ធ	-៧៤៨	២.២៨៦	-៩៦៥	-២.៦០០	៤.៦៤២	-៦៤	២.២៩៤	៤.៦៧២	១២.៥៤៤	៩.៤៧៦	៩៤១
ទ្រព្យអកម្មសុទ្ធ	៥.៤០៥	២.០៧៧	-៤៧៧	-១១.៧៦៥	១.៤៩៨	-៦២	១.៥៦៩	១១៣	៤៣៦	-១.៧៧២	-១.៦៤៤
ទ្រព្យសកម្មជាទុនបម្រុងបរទេស	១.៦២២	-២១១	-១.៦៦១	១.៣៩៥	-៣២៤	១.៣៦៨	-៩៩៦	-៧០៩	-៦៦២	-១.២៩៦	-៧៧១
កំហុស និងវិលាម	៣.៣៦០	៤.២១០	-២.១២២	៣.៧២៣	-១.៤៣២	-៣.៤០៦	-១.៩៦៥	១.១៤៩	-៥.៦១៤	៣.៦១៥	១.០០៩
អត្រាប្តូរប្រាក់ (រៀល/ដុល្លារ)	៤.០៨៥	៤.១០៦	៤.១៣០	៤.១០២	៤.០៨៤	៤.១០៥	៤.១៣៤	៤.១១៩	៤.១១១	៤.០៧២	៤.០៨៣

តារាង២ ៖ ជំនួយឧទ្ធានា “គណនីទំនិញ”

គិតជាប៊ីលានរៀល

គណនីទំនិញ	ត្រីម-២២	ត្រីម-២២	ត្រីម-២២	២០២២	ត្រីម-២៣	ត្រីម-២៣	ត្រីម-២៣	ត្រីម-២៣	២០២៣	ត្រីម-២៤	ត្រីម-២៤
ឥណទាន (ការនាំចេញ)											
ទំនិញទូទៅ	២៣.៧២៦	២៥.២២២	២១.៤៧៨	៩៤.១១០	២១.៧២៨	២៣.១០៩	២៤.៩៩០	២៣.៦៦៣	៩៣.៤៩០	២៥.៦៦៨	២៤.៦៩៩
ការទិញលក់ទំនិញនៅក្រៅប្រទេសសុទ្ធ	មិនមាន	មិនមាន	មិនមាន	មិនមាន	មិនមាន	មិនមាន	មិនមាន	មិនមាន	មិនមាន	មិនមាន	មិនមាន
មាសមិនមែនរូបិយវត្ថុ	២០៣	១៩៣	២១០	៩៥៤	៣៤៦	១.៤៧៤	៤៥៦	៧១៨	៣.៣៩៣	២២៥	៣១៥
ឥណទានសរុប (f.o.b)*	២៣.៩២៩	២៥.៥១៦	២១.៦៨៨	៩៥.០៦៤	២២.០៧៤	២៤.៥៨៣	២៥.៤៤៧	២៤.៣៨១	៩៦.៨៨៣	២៥.៨៩៣	២៥.០១៤
ក្នុងនោះ ៖											
សម្លៀកបំពាក់	៩.៦៩៣	១០.៩៤១	៧.៦៨៣	៣៧.០៥៣	៦.៧៥៨	៨.២១០	៩.៤០៥	៧.៩៨៨	៣២.៣៦១	៨.៣៤៩	៩.៣០៩
ស្បែកដើម	១.៧៣៧	១.៩៦២	១.៧០៤	៧.១២៦	១.៣២២	១.៥៤៧	១.២០៤	១.៥៣៩	៥.៦១២	១.៤១០	១.៧៤៤
ផលិតផលកាត់ដេរផ្សេងៗ	២.៤៨១	២.២៦០	១.៩០៨	៩.០៩២	១.៩១២	២.១៤០	២.២៣៣	២.០៩២	៨.៤១៧	២.២០៨	២.៤៣៤
គ្រឿងអេឡិចត្រូនិក	១.១៦០	១.៦៩៦	២.៤៤១	៦.៣៨២	២.៤៣៧	២.៩៧៣	៣.១៩៤	២.២៨៣	១០.៨៨៧	១.៥៣៤	១.៦៩៩
ទោចក្រយាន	៩៧៧	១.០៨៨	៩២៧	៣.៩៧១	៦៩៥	៦៦៦	៣៤៣	២៦៩	២.០១៤	៣៩៧	៤៤២
ផលិតផលកសិកម្ម	២.៥៣១	២.១៨៧	៣.១៨៩	១២.៣៨២	៥.១៣៧	២.៩១៧	៣.៤៩៨	៤.៩៣២	១៦.៤៨៣	៧.៣៣៣	៣.៣៨៩
ឥណទាន (ការនាំចូល)											
ទំនិញទូទៅ	២៩.០៣៥	២៨.៧៤១	២៧.៨៩៥	១១២.៩២៦	២៦.១០៤	២៧.០៤២	២៧.១១៦	២៧.៩៦២	១០៨.២២៤	២៨.០១៣	៣១.៦១៤
មាសមិនមែនរូបិយវត្ថុ	៦.៤០៨	៦.៣៣៦	៣៣២	១៨.៣១៨	០	០	២២៨	៦៩៧	៩២៥	៦៣០	៣៣
ឥណទានសរុប (f.o.b)*	៣៥.៤៤៣	៣៥.០៧៧	២៨.២២៧	១៣១.២៤៤	២៦.១០៤	២៧.០៤២	២៧.៣៤៤	២៨.៦៥៩	១០៩.១៤៩	២៨.៦៤៣	៣១.៦៤៧
ក្នុងនោះ ៖											
វត្ថុធាតុដើមសម្រាប់វិស័យកាត់ដេរ	៥.៥២២	៥.១៧៤	៤.៨៣៤	២០.៧៤៩	៤.១៥២	៤.៦៨៨	៥.១១២	៥.៥២១	១៩.៤៧៣	៤.៥៦៣	៥.៩៨៦
សម្ភារ និងបរិក្ខារសំណង់	១.៧០៣	១.៩៦៤	២.១៦៦	៧.៨៣៨	២.០៦៤	១.៦៦៥	២.២៧១	២.២១៦	៨.២១៦	២.៥៤៨	២.១៨៦
យានយន្ត	២.០៤១	២.៥១៩	១.៦៧៥	៧.៩៨៧	១.៥៦០	១.៣៩៩	១.២៦៣	៩០២	៥.១២៤	១.៤៨៩	១.៨៥២
ប្រេងឥន្ធនៈ	៥.២៦៥	៥.១១៨	៣.៤៦៦	១៨.៤៤៧	៥.០៤១	៤.៧៧៥	៤.១៦៧	៣.៦៣០	១៧.៥១២	៥.៥២៥	៥.៧០៥
ម្ហូបអាហារ និងភេសជ្ជៈ	១.២០៨	១.៤០៨	១.៤៩៨	៥.៤១៩	១.៣១៧	១.២៦១	១.៦០៨	១.៨០០	៥.៩៨៦	១.៥៦២	១.៤៥២
សមតុល្យគណនីទំនិញ	-១១.៥១៤	-៩.៦៦២	-៦.៥៣៩	-៣៦.១៨០	-៤.០៣១	-២.០៥៩	-១.៤៩៧	-៤.២៧៩	-១២.២៦៦	-២.៧៥១	-៦.៦៣៤
*រាប់បញ្ចូលទិន្នន័យប៉ាន់ស្មានបន្ថែម											
អត្រាប្តូរប្រាក់ (រៀល/ដុល្លារ)	៤.០៨៥	៤.១០៦	៤.១៣០	៤.១០២	៤.០៨៥	៤.១០៥	៤.១៣៤	៤.១១៩	៤.១១១	៤.០៧២	៤.០៨៣

តារាង៣ ៖ ជំនួយទូទាត់ “គណនីសេវា”

គិតជាប៊ីលានរៀល

គណនីរូបវន្ត	ត្រីម-២២	ត្រីម-២២	ត្រីម-២២	២០២២	ត្រីម-២៣	ត្រីម-២៣	ត្រីម-២៣	ត្រីម-២៣	២០២៣	ត្រីម-២៤	ត្រីម-២៤
ឥណទាន											
សេវាកម្មឥណទានលើធាតុចូលរូបវន្តកាន់កាប់ដោយអនិវាសន៍	មិនមាន	មិនមាន	មិនមាន	មិនមាន	មិនមាន	មិនមាន	មិនមាន	មិនមាន	មិនមាន	មិនមាន	មិនមាន
សេវាថែទាំ និងជួសជុល n.i.e.	មិនមាន	មិនមាន	មិនមាន	មិនមាន	មិនមាន	មិនមាន	មិនមាន	មិនមាន	មិនមាន	មិនមាន	មិនមាន
សេវាដឹកជញ្ជូន	៣៣២	៣៧៥	៤០៥	១.៤៦២	៤៥៨	៤៦៦	៤៧៦	៥២១	១.៥២១	៥៧៥	៥៥៥
សេវាធ្វើដំណើរ	៩៦៩	១.៩	២.៤១៩	៥.៨១៦	៣.២៦៧	៣.២៥៧	២.៨៨២	៣.២៦៧	១២.៦៧៣	៣.៦៧៥	៣.៤០៩
សេវាសាងសង់	៨១	១២៨	២៣១	៤៥៧	១១៥	១២២	១៤៥	៨០	៤៦២	៤៦	៤៧
សេវាធានារ៉ាប់រង និងសោធននិវត្តន៍	៥	១២	៨	៤៤	១៥	១៤	១០	៤	៤៣	១	៦
សេវាហិរញ្ញវត្ថុ	៥០	៣១	៤៣	១៦២	១៨	២១	១៣	៣៦	៨៩	២២	១២
សេវាប្រើប្រាស់កម្មសិទ្ធិបញ្ញា n.i.e.	៣	២	៦៤	៧៣	៣១	១៥	៩	២៥	៧៩	១២	៦
សេវាទូរគមនាគមន៍ កុំព្យូទ័រ និងព័ត៌មាន	៩២	១២២	១៩៤	៤៩១	២១២	៣០៣	២០៣	២៦២	៩៨១	២៩៥	២៣៥
សេវាពាណិជ្ជកម្មផ្សេងៗ	១៦១	១៤៩	១៤៥	៦៧១	១៦១	១៣៩	១២៥	១៦៨	៥៩៣	១៣២	១៤៦
សេវាផ្ទាល់ខ្លួន វប្បធម៌ និងការកម្សាន្ត	៩	១៧	១២	៤៩	១១	១៣	២	២	២៧	២	៣
ទំនិញ និងសេវាផ្អាកបាល n.i.e.	៦៨	៧៥	១០០	២៩៤	១០១	១០០	៧១	៧៣	៣៤៤	៨៦	៨២
ឥណទានសរុប	១.៧៧	២.៨១១	៣.៦៦៤	៩.៥២៣	៤.៣៨៩	៤.៤៥១	៣.៩៣៦	៤.៤៣៨	១៧.២១៣	៤.៨៨៥	៤.៥០២
ឥណទាន											
សេវាកម្មឥណទានលើធាតុចូលរូបវន្តកាន់កាប់ដោយអនិវាសន៍	មិនមាន	មិនមាន	មិនមាន	មិនមាន	មិនមាន	មិនមាន	មិនមាន	មិនមាន	មិនមាន	មិនមាន	មិនមាន
សេវាថែទាំ និងជួសជុល n.i.e.	មិនមាន	មិនមាន	មិនមាន	មិនមាន	មិនមាន	មិនមាន	មិនមាន	មិនមាន	មិនមាន	មិនមាន	មិនមាន
សេវាដឹកជញ្ជូន	១.៧៨៥	១.៧៤៦	១.២១៦	៦.២៩៧	១.៣៥៥	១.៤៣១	១.៣៩៩	១.៤២៨	៥.៦១៤	១.៤៨៥	១.៥២៣
សេវាធ្វើដំណើរ	២៤៩	៦៣៤	៩៦៨	១.៩៨៣	៧២០	៧៩០	៩០៦	៨៧៥	៣.២៩១	៧៥៦	៨៥២
សេវាសាងសង់	៩៧	១៤៣	១៦៤	៥០៨	៨៦	៦២	៧១	៦២	២៨២	៧០	៧៦
សេវាធានារ៉ាប់រង និងប្រាក់សោធននិវត្តន៍	២៣០	២៤៣	២៥៥	៩៦៣	១៩០	២០៩	២១២	២៤៤	៨៥៩	២១៦	២៤៦
សេវាហិរញ្ញវត្ថុ	១៩	១៥	២៦	៨០	២៧	១៥	២៣	៣១	៩៦	៣០	៣២
សេវាប្រើប្រាស់កម្មសិទ្ធិបញ្ញា n.i.e.	១៨	២០	៥៤	១៥៤	៥២	៧៩	៥៤	៦០	២៤៤	៥៩	៦០
សេវាទូរគមនាគមន៍ កុំព្យូទ័រ និងព័ត៌មាន	១៩៩	១៦២	២២៣	៤០២	១៨៧	១៧១	១៧២	១៧៤	៧០៣	១៧២	១៦៧
សេវាពាណិជ្ជកម្មផ្សេងៗ	៩១	៨១	១០៩	៣៦៤	៩៩	១៥៣	១០៧	១៥៣	៥១២	១៣០	១៤០
សេវាផ្ទាល់ខ្លួន វប្បធម៌ និងការកម្សាន្ត	១៩	១១	២	៥១	៨	២	១	៣	១៤	១	១
ទំនិញ និងសេវាផ្អាកបាល n.i.e.	២៥	២៥	២៩	៩៦	២១	៤១	៧០	៤៤	១៨០	៤៤	៥៣
ឥណទានសរុប	២.៧៧៣	៣.០៨	៣.០៥	១១.២៩៩	២.៧៤៤	២.៩៥៤	៣.០១៧	៣.០៨៣	១១.៤	២.៩៦៤	៣.១៥១
សមតុល្យ											
សេវាកម្មឥណទានលើធាតុចូលរូបវន្តកាន់កាប់ដោយអនិវាសន៍	មិនមាន	មិនមាន	មិនមាន	មិនមាន	មិនមាន	មិនមាន	មិនមាន	មិនមាន	មិនមាន	មិនមាន	មិនមាន
សេវាថែទាំ និងជួសជុល n.i.e.	មិនមាន	មិនមាន	មិនមាន	មិនមាន	មិនមាន	មិនមាន	មិនមាន	មិនមាន	មិនមាន	មិនមាន	មិនមាន
សេវាដឹកជញ្ជូន	-១.៥៥៣	-១.៣៧១	-៤១០	-៥.៨៣៥	-៤៩៧	-៩៦៦	-៩២៣	-៩០៧	-៣.៦៩៣	-៩១០	-៩៦៩
សេវាធ្វើដំណើរ	៦៧៩	១.២៦៦	១.៤៥	៣.៨៣៥	២.៥៤៧	២.៤៦៧	១.៩៧៦	២.៣៩២	៩.៣៨២	២.៩១៩	២.៥៥៧
សេវាសាងសង់	-១៦	-១៥	៦៤	-៥១	២៩	៦០	៧៣	១៤	១៨០	-២៤	-២៩
សេវាធានារ៉ាប់រង និងប្រាក់សោធននិវត្តន៍	-២២៥	-២៣១	-២៤៧	-៩១៥	-១៧៥	-១៩៥	-២០១	-២៤៤	-៤១៦	-២១៦	-២៤០
សេវាហិរញ្ញវត្ថុ	៣១	១៦	១៧	៨១	-៨	៦	-១០	៤	-៧	-៨	-១៩
សេវាប្រើប្រាស់កម្មសិទ្ធិបញ្ញា n.i.e.	-១៦	-១៨	១០	-៤១	-២១	-៦៤	-៤៨	-៣៥	-១៦៩	-៤៧	-៥៤
សេវាទូរគមនាគមន៍ កុំព្យូទ័រ និងព័ត៌មាន	-១០៨	-៤០	-២៩	-៣១១	២៦	១៣២	៣១	៨៩	២៧៧	១២២	៦៤
សេវាពាណិជ្ជកម្មផ្សេងៗ	៧១	៦៨	៧៦	៣០៧	៦៣	-១៤	១៨	១៤	៨១	២	៦
សេវាផ្ទាល់ខ្លួន វប្បធម៌ និងការកម្សាន្ត	-១០	៦	៩	-៣	៣	១០	១	-១	១៣	០	២
ទំនិញ និងសេវាផ្អាកបាល n.i.e.	៤៣	៥១	៧០	១៩៩	៨០	៥៨	១	២៥	១៦៤	៤២	២៩
សមតុល្យគណនីសេវា	-១.០០៣	-២៦៨	៦១៤	-១.៧៧៥	១.៦៥៤	១.៤៩៦	៩១៨	១.៣៥៤	៥.៤១៤	១.៤៨១	១.៣៥១
អត្រាប្តូរប្រាក់ (រៀល/ដុល្លារ)	៤.០៨៥	៤.១០៦	៤.១៣០	៤.១០២	៤.០៨៤	៤.១០៥	៤.១៣៤	៤.១១៩	៤.១១១	៤.០៧២	៤.០៨៣

តារាង ៤ ៖ ជំរឿនទូទាត់ “គណនីចំណូលបឋម”

គិតជាប៊ីលានរៀល

គណនីចំណូលបឋម	ត្រីម-២២	ត្រីម-២២	ត្រីម-២២	២០២២	ត្រីម-២៣	ត្រីម-២៣	ត្រីម-២៣	ត្រីម-២៣	២០២៣	ត្រីម-២៤	ត្រីម-២៤
ឥណទាន											
ប្រាក់បៀវត្សនិយោជិត	២០	៣៤	៧០	១៥០	១០៧	១១៣	១៣៧	១៥១	៥០៨	១៣២	១៣០
ចំណូលពីការវិនិយោគ	២៦២	៣១១	៣៨២	១.២៦៩	៤១១	៤១៩	៤០៩	២៦១	១.៥០០	៥១៦	៥៦០
វិនិយោគផ្ទាល់	១៧	៤០	១២២	១៩៥	៣៩	៥១	៤៣	៣៤	១៦៨	៥៦	៤៦
ចំណូលពីហ៊ុន	១៧	៤០	១២២	១៩៥	៣៩	៥១	៤៣	៣៤	១៦៨	៥៦	៤៦
ការប្រាក់	មិនមាន	មិនមាន	មិនមាន	មិនមាន	មិនមាន	មិនមាន	មិនមាន	មិនមាន	០	មិនមាន	មិនមាន
វិនិយោគលើផលបត្រ	៣	១១	៩	២៤	៤២	៥	០	២	៤៩	០	០
វិនិយោគផ្សេងទៀត	១៤	១៤	១១	៦៦	១២	១	៦	៣	២៣	១៤	៤៩
ទ្រព្យសកម្មជាទុនបម្រុងបរទេស	២២៧	២៥៦	២៤០	៩៨៤	៣១៧	៣៦២	៣៦០	២២១	១.២៦០	៤៤៦	៤៦៥
ចំណូលបឋមផ្សេងៗ	មិនមាន	មិនមាន	មិនមាន	មិនមាន	មិនមាន	មិនមាន	មិនមាន	មិនមាន	មិនមាន	មិនមាន	មិនមាន
ឥណទានសរុប	២៨២	៣៤៤	៤៥២	១.៤១៩	៥១៧	៥៣២	៥៤៦	៤១២	២.០០៨	៦៤៨	៦៩០
ឥណទាន											
ប្រាក់បៀវត្សនិយោជិត	១៩០	១៨៩	១៩០	៧៥៦	២២៩	២៣០	២៣២	២៣១	៩២១	២០៦	២០៨
ចំណូលពីការវិនិយោគ	១.៧៤៤	១.៧៧៧	១.៦៣០	៧.០២៣	១.៨០៧	១.២៦០	១.១០៨	៨២៥	៥.០០១	៩១៦	៧៣២
វិនិយោគផ្ទាល់	១.៧០៨	១.៥៨៨	១.៥៦៤	៦.៥៤៣	១.៦២៦	១.១៧៩	៩១៧	៧៣៤	៤.៤៥៦	៧៣៨	៦៥៤
ចំណូលពីហ៊ុន	១.៧០៨	១.៥៨៨	១.៥៦៤	៦.៥៤៣	១.៦២៦	១.១៧៩	៩១៧	៧៣៤	៤.៤៥៦	៧៣៨	៦៥៤
ការប្រាក់	០	០	០	០	០	០	០	០	០	០	០
វិនិយោគលើផលបត្រ	មិនមាន	មិនមាន	មិនមាន	មិនមាន	មិនមាន	មិនមាន	មិនមាន	មិនមាន	មិនមាន	មិនមាន	មិនមាន
វិនិយោគផ្សេងទៀត	៣៦	១៨៩	៦៧	៤៨០	១៨១	៨១	១៩១	៩២	៥៤៥	១៧៨	៧៨
ទ្រព្យសកម្មជាទុនបម្រុងបរទេស	មិនមាន	មិនមាន	មិនមាន	មិនមាន	មិនមាន	មិនមាន	មិនមាន	មិនមាន	មិនមាន	មិនមាន	មិនមាន
ចំណូលបឋមផ្សេងៗ	មិនមាន	មិនមាន	មិនមាន	មិនមាន	មិនមាន	មិនមាន	មិនមាន	មិនមាន	មិនមាន	មិនមាន	មិនមាន
ឥណទានសរុប	១.៩៣៤	១.៩៦៦	១.៨៦១	៧.៧៧៩	២.០៣៦	១.៤៩០	១.៣៣០	១.០៥៦	៥.៩៦៦	១.១២២	៩៨៦
សមតុល្យ											
ប្រាក់បៀវត្សនិយោជិត	-១៧០	-១៥៥	-១២០	-៦០៥	-១២២	-១១៧	-៩៥	-៧៩	-៤១៣	-៧៤	-៧៨
ចំណូលពីការវិនិយោគ	-១.៤៨២	-១.៤៦៧	-១.២៤៨	-៥.៧៥៤	-១.៣៩៦	-៨៤២	-៦៩៩	-៥៦៤	-៣.៥០១	-៤០១	-១៧២
វិនិយោគផ្ទាល់	-១.៦៩១	-១.៥៤៨	-១.៤៤១	-៦.៣៤៨	-១.៥៨៦	-១.១២៨	-៨៧៤	-៦៩៩	-៤.២៨៨	-៦៨២	-៦០៨
ចំណូលពីហ៊ុន	-១.៦៩១	-១.៥៤៨	-១.៤៤១	-៦.៣៤៨	-១.៥៨៦	-១.១២៨	-៨៧៤	-៦៩៩	-៤.២៨៨	-៦៨២	-៦០៨
ការប្រាក់	០	០	០	០	០	០	០	០	០	០	០
វិនិយោគលើផលបត្រ	៣	១១	៩	២៤	៤២	៥	០	២	៤៩	០	០
វិនិយោគផ្សេងទៀត	-២២	-១៧៥	-៥៦	-៤១៤	-១៦៩	-៨០	-១៨៥	-៨៩	-៥២២	-១៦៥	-៣០
ទ្រព្យសកម្មជាទុនបម្រុងបរទេស	២២៧	២៥៦	២៤០	៩៨៤	៣១៧	៣៦២	៣៦០	២២១	១.២៦០	៤៤៦	៤៦៥
ចំណូលបឋមផ្សេងៗ	មិនមាន	មិនមាន	មិនមាន	មិនមាន	មិនមាន	មិនមាន	មិនមាន	មិនមាន	មិនមាន	មិនមាន	មិនមាន
សមតុល្យគណនីចំណូលបឋម	-១.៦៥២	-១.៦២២	-១.៣៦៨	-៦.៣៦០	-១.៥១៨	-៩៥៨	-៧៩៤	-៦៤៤	-៣.៩១៤	-៤៧៤	-២៥១
អត្រាប្តូរប្រាក់ (រៀល/ដុល្លារ)	៤.០៨៥	៤.១០៦	៤.១៣០	៤.១០២	៤.០៨៤	៤.១០៥	៤.១៣៥	៤.១១៩	៤.១១១	៤.០៧២	៤.០៨៣

តារាង ៖ ជំនួយបច្ចេកទេស "បណ្តុះបណ្តាលមន្ត្រីបច្ចេកទេស"

គិតជាប៊ីលានរៀល

ប្រភេទប្រាក់	ត្រីមាស ២-២០២២	ត្រីមាស ២-២០២២	ត្រីមាស ២-២០២២	ត្រីមាស ២-២០២២	ត្រីមាស ២-២០២២	ត្រីមាស ២-២០២២	ត្រីមាស ២-២០២២	ត្រីមាស ២-២០២២	ត្រីមាស ២-២០២២	ត្រីមាស ២-២០២២	ត្រីមាស ២-២០២២
ប្រាក់បញ្ញើសរុប											
ឥណទាន											
រដ្ឋាភិបាលទូទៅ	៤៨៦	៤៧០	៤៧៣	៤៦៤	៤២៧	៤២៥	៤២៣	៤២៣	៤០៦	៤៧២	
ផ្សេងទៀត	២.៨២៥	២.៨៩៩	៣.០៥៥	៣.០២១	២.៩៦៦	២.៩៣១	២.៩៧៣	២.៩៧៣	២.៩៥៣	២.៩២៤	
ក្នុងនោះរួមមាន ៖											
ប្រាក់បង្វែរបស់ពលករ	២.៨៧៤	២.៩៧៨	២.៦៤៨	២.៦២៤	២.៥៧៤	២.៥២៦	២.៥៨២	២.៥៨២	២.៥៨៦	២.៥៣២	
ឥណទានសរុប	៣.៣១១	៣.៣៦៩	៣.៥២៧	៣.៤៨៥	៣.៥៤៣	៣.៤៥៦	៣.៥៤៦	៣.៥៤៦	៣.៥៤៨	៣.៣៩៦	
ឥណទាន											
រដ្ឋាភិបាលទូទៅ	២១	២១	២៩	៣	៣២	២២	៥០	៥០	២៤	១៩	
ផ្សេងទៀត	១១៣	១៧៣	៩៧	២១៦	២២៣	២០១	២៣៧	២៣៧	២០៣	១៨៥	
ក្នុងនោះរួមមាន ៖											
ប្រាក់បង្វែរបស់ពលករ	១០៥	១៤៨	៩៥	២១១	២២០	១៨៥	២៣១	២៣១	១៩៦	១៨២	
ឥណទានសរុប	១៣៤	១៩៤	១២៥	២១៩	២៥៥	២២៣	២៨៧	២៨៧	២២៧	២០៤	
សមតុល្យ											
រដ្ឋាភិបាលទូទៅ	៤៦៥	៤៤៩	៤៤៤	៤៦០	៤៩៥	៤០៣	៤៧៣	៤៧៣	៤៨២	៤៥៣	
ផ្សេងទៀត	២.៧១២	២.៧២៦	២.៩៥៧	២.៨០៥	២.៧៤២	២.៧៣០	២.៧៣៦	២.៧៣៦	២.៧៥០	២.៧៣៩	
ក្នុងនោះរួមមាន ៖											
ប្រាក់បង្វែរបស់ពលករ	២.៣៦៩	២.៣៦៩	២.៥៥២	២.៤១៣	២.៣៥៤	២.៣៤១	២.៣៤១	២.៣៤១	២.៣៤០	២.៣៤០	
សមតុល្យប្រាក់បញ្ញើសរុប	៣.១៧៧	៣.១៧៤	៣.៤០១	៣.២៦៥	៣.២៣៧	៣.២៣៣	៣.២០៥	៣.២០៥	៣.២៣៧	៣.១៥៦	
អត្រាប្រាក់ (រៀល/ដុល្លារ)	៤.០៨៥	៤.១០៦	៤.១៣០	៤.០៨៥	៤.១០៥	៤.១៣៥	៤.១១៩	៤.១១៩	៤.០៧២	៤.០៨៣	

តារាង ៖ ជញ្ជីងទូទាត់ "គណនីដើមទុន"

គិតជាប៊ីលានរៀល

គណនីដើមទុន	ត្រីម-២២	ត្រីម-២២	ត្រីម-២២	២០២២	ត្រីម-២៣	ត្រីម-២៣	ត្រីម-២៣	ត្រីម-២៣	២០២៣	ត្រីម-២៤	ត្រីម-២៤
ឥណទាន											
ផលិតកម្ម និងមិនមែនហិរញ្ញវត្ថុ	មិនមាន	មិនមាន	មិនមាន	មិនមាន	មិនមាន	មិនមាន	មិនមាន	មិនមាន	មិនមាន	មិនមាន	មិនមាន
បង្វែរដើមទុន	២១៤	២១៥	២១៦	៨៥៨	១៤២	១៤៣	១៤៤	១៤៤	៥៧៤	១២៨	១២៨
រដ្ឋាភិបាលទូទៅ	២១៤	២១៥	២១៦	៨៥៨	១៤២	១៤៣	១៤៤	១៤៤	៥៧៤	១២៨	១២៨
សាជីវកម្មហិរញ្ញវត្ថុ និងមិនមែនហិរញ្ញវត្ថុ*	មិនមាន	មិនមាន	មិនមាន	មិនមាន	មិនមាន	មិនមាន	មិនមាន	មិនមាន	មិនមាន	មិនមាន	មិនមាន
ឥណទានសរុប	២១៤	២១៥	២១៦	៨៥៨	១៤២	១៤៣	១៤៤	១៤៤	៥៧៤	១២៨	១២៨
ឥណទាន											
ផលិតកម្ម និងមិនមែនហិរញ្ញវត្ថុ	មិនមាន	មិនមាន	មិនមាន	មិនមាន	មិនមាន	មិនមាន	មិនមាន	មិនមាន	មិនមាន	មិនមាន	មិនមាន
បង្វែរដើមទុន	មិនមាន	មិនមាន	មិនមាន	មិនមាន	មិនមាន	មិនមាន	មិនមាន	មិនមាន	មិនមាន	មិនមាន	មិនមាន
រដ្ឋាភិបាលទូទៅ	មិនមាន	មិនមាន	មិនមាន	មិនមាន	មិនមាន	មិនមាន	មិនមាន	មិនមាន	មិនមាន	មិនមាន	មិនមាន
សាជីវកម្មហិរញ្ញវត្ថុ និងមិនមែនហិរញ្ញវត្ថុ*	មិនមាន	មិនមាន	មិនមាន	មិនមាន	មិនមាន	មិនមាន	មិនមាន	មិនមាន	មិនមាន	មិនមាន	មិនមាន
ឥណទានសរុប	មិនមាន	មិនមាន	មិនមាន	មិនមាន	មិនមាន	មិនមាន	មិនមាន	មិនមាន	មិនមាន	មិនមាន	មិនមាន
សមតុល្យ											
ផលិតកម្ម និងមិនមែនហិរញ្ញវត្ថុ	មិនមាន	មិនមាន	មិនមាន	មិនមាន	មិនមាន	មិនមាន	មិនមាន	មិនមាន	មិនមាន	មិនមាន	មិនមាន
បង្វែរដើមទុន	២១៤	២១៥	២១៦	៨៥៨	១៤២	១៤៣	១៤៤	១៤៤	៥៧៤	១២៨	១២៨
រដ្ឋាភិបាលទូទៅ	២១៤	២១៥	២១៦	៨៥៨	១៤២	១៤៣	១៤៤	១៤៤	៥៧៤	១២៨	១២៨
សាជីវកម្មហិរញ្ញវត្ថុ និងមិនមែនហិរញ្ញវត្ថុ*	មិនមាន	មិនមាន	មិនមាន	មិនមាន	មិនមាន	មិនមាន	មិនមាន	មិនមាន	មិនមាន	មិនមាន	មិនមាន
សមតុល្យគណនីដើមទុន	២១៤	២១៥	២១៦	៨៥៨	១៤២	១៤៣	១៤៤	១៤៤	៥៧៤	១២៨	១២៨

*សាជីវកម្មហិរញ្ញវត្ថុ និងមិនមែនហិរញ្ញវត្ថុ អង្គការគ្រួសារ ស្ថាប័នមិនរកប្រាក់ចំណេញដែលបម្រើដល់អង្គការគ្រួសារ

អត្រាប្តូរប្រាក់ (រៀល/ដុល្លារ)	៤.០៨៥	៤.១០៦	៤.១៣០	៤.១០២	៤.០៨៤	៤.១០៥	៤.១៣៤	៤.១១៩	៤.១១១	៤.០៧២	៤.០៨៣
--------------------------------	-------	-------	-------	-------	-------	-------	-------	-------	-------	-------	-------

តារាងលេខ ៖ ជំនួយទូទាត់ "គណនីហិរញ្ញវត្ថុ"

គិតជាប៊ីលានរៀល

គណនីហិរញ្ញវត្ថុ	ត្រីមាស-២២	ត្រីមាស-២២	ត្រីមាស-២២	២០២២	ត្រីមាស-២៣	ត្រីមាស-២៣	ត្រីមាស-២៣	ត្រីមាស-២៣	២០២៣	ត្រីមាស-២៤	ត្រីមាស-២៤
កម្ពុជាវិនិយោគ នៅក្រៅប្រទេស											
(ទ្រព្យសកម្មហិរញ្ញវត្ថុសុទ្ធ)											
វិនិយោគផ្ទាល់នៅក្រៅប្រទេស	១៥២	១៥២	២០៤	៦១៨	២០៣	១០៣	៩៦	២២០	៦២២	១៣៤	១៥១
វិនិយោគលើផលបត្រនៅក្រៅប្រទេស	៣៨៦	៣៥	៣២	៥១៦	១១៥	១.០៥៥	២១២	៥៦	១.៤៣៨	-៥២៦	៣០២
វិនិយោគផ្សេងទៀតនៅក្រៅប្រទេស	-៧៤៨	២.២៨៦	-៩៦៥	-២.៦០០	៤.៦៤២	-៦៤	២.២៩៤	៥.៦៧២	១២.៥៤៤	៩.៥៧៦	៩៨១
ទ្រព្យសកម្មជាទុនបម្រុង*	១.៦២២	-២១១	-១.៦៦១	១.៣៩៥	-៣២៤	១.៣៦៨	-៩៩៦	-៧០៩	-៦៦២	-១.២៩៦	-៧៧១
សរុប	១.៤១១	២.២៦២	-២.៣៩០	-៧២	៤.៦៣៦	២.៤៦១	១.៦០៥	៥.២៣៩	១៣.៩៤២	៧.៨៨៨	៦៦៣
ការវិនិយោគ នៅកម្ពុជា											
(ទ្រព្យសកម្មសុទ្ធ)											
វិនិយោគផ្ទាល់នៅកម្ពុជា	៣.៤២៥	៤.១៣៧	៣.៤៤៧	១៤.៦៨៤	៤.៥៦៩	៤.០០៩	៣.៥៣៥	៤.១៥៣	១៦.២៦៧	៤.០៤៩	៣.៥២២
វិនិយោគលើផលបត្រនៅកម្ពុជា	មិនមាន	មិនមាន	មិនមាន	មិនមាន	មិនមាន	មិនមាន	មិនមាន	មិនមាន	មិនមាន	មិនមាន	មិនមាន
វិនិយោគផ្សេងទៀតនៅកម្ពុជា	៥.៤០៥	២.០៧៧	-៤៣៨	១១.៧២៥	១.៤៩៥	-២	-១.៥៦៩	១១៣	៤៣៦	-១.៧៩២	-១.៦៥៤
សរុប	៨.៨៣១	៦.២១៤	៣.០០៩	២៦.៤០៩	៦.០៦៤	៤.០០៧	១.៩៦៦	៤.២៦៦	១៦.៧០៦	២.២៥៧	១.៨៦៨
សមតុល្យ											
(ទ្រព្យសកម្មសុទ្ធដកទ្រព្យសកម្មសុទ្ធ)											
វិនិយោគផ្ទាល់	-៣.២៧៤	-៣.៩៨៤	-៣.៦៤៣	-១៤.០៦៦	-៤.៣៦៦	-៣.៩០៦	-៣.៤៤០	-៣.៩៣៣	-១៥.៦៤៥	-៣.៩១៦	-៣.៣៧១
វិនិយោគលើផលបត្រ	៣៨៦	៣៥	៣២	៥១៦	១១៥	១.០៥៥	២១២	៥៦	១.៤៣៨	-៥២៦	៣០២
វិនិយោគផ្សេងទៀត	-៦.១៥៣	២០៩	-៤២៧	-១៤.៣២៥	២.៧៤៨	-៦២	៣.៨៦៣	៥.៥៥៩	១២.១០៧	១១.៣៦៨	២.៦៣៥
ទ្រព្យសកម្មជាទុនបម្រុង*	១.៦២២	-២១១	-១.៦៦១	១.៣៩៥	-៣២៤	១.៣៦៨	-៩៩៦	-៧០៩	-៦៦២	-១.២៩៦	-៧៧១
សមតុល្យគណនីហិរញ្ញវត្ថុ	-៧.៤១៩	-៣.៩៥៥	-៥.៦៩៩	-២៦.៤៨១	-១.៨២៧	-១.៥៤៥	-៣៦១	៩៧៣	-២.៧៦១	៥.៦៣០	-១.២០៥
*រាប់បញ្ចូលមាស និងសិទ្ធិដកពិសេស											
អត្រាប្តូរប្រាក់ (រៀល/ដុល្លារ)	៤.០៨៥	៤.១០៦	៤.១៣០	៤.១០២	៤.០៨៤	៤.១០៥	៤.១៣៤	៤.១១៩	៤.១១១	៤.០៧២	៤.០៨៣

តារាង ៖ ស្ថានភាពវិនិយោគអន្តរជាតិ

គិតជាប៊ីលាន រៀល

ស្ថានភាពវិនិយោគអន្តរជាតិ	ត្រីម-២២	ត្រីម-២២	ត្រីម-២២	២០២២	ត្រីម-២៣	ត្រីម-២៣	ត្រីម-២៣	ត្រីម-២៣	២០២៣	ត្រីម-២៤	ត្រីម-២៤
ទ្រព្យសកម្មសរុប	១១៧.៥១៨	១១៤.២៧២	១១៣.៧២២	១១៣.៧២២	១២១.៧២២	១២៤.១៦៥	១២៤.២៦៣	១៣៧.២៦៩	១៣៧.២៦៩	១៤៣.១៧៥	១៤៧.៣០៤
វិនិយោគផ្ទាល់	៥.០៥៧	៥.២៤២	៥.៤៤០	៥.៤៤០	៥.៥៦២	៥.៧៦៧	៥.៨៤៣	៦.០១៥	៦.០១៥	៦.០៤៤	៦.៣៤៦
ភាគហ៊ុន	៥.០៥៧	៥.២៤២	៥.៤៤០	៥.៤៤០	៥.៥៦២	៥.៧៦៧	៥.៨៤៣	៦.០១៥	៦.០១៥	៦.០៤៤	៦.៣៤៦
បំណុល	មិនមាន	មិនមាន	មិនមាន	មិនមាន	មិនមាន	មិនមាន	មិនមាន	មិនមាន	មិនមាន	មិនមាន	មិនមាន
វិនិយោគលើផលបត្រ	៤.២០៤	៤.២៧៦	៤.៣១២	៤.៣១២	៤.៣៧២	៤.៤១៩	៤.៤៧២	៤.៥៤០	៤.៥៤០	៤.៦២៥	៤.៧៣៤
ភាគហ៊ុន	៣.៤៤៥	៣.៥១៥	៣.៥៤៦	៣.៥៤៦	៣.៥៦៦	៣.៦០៦	៣.៦៣២	៣.៧៥២	៣.៧៥២	៣.៧៤៥	៣.៨៤២
បំណុល	៧៥៩	៧៦១	៧៦៦	៧៦៦	៨០៦	១.៨១៣	២.១០០	២.០៨៨	២.០៨៨	១.៨៨១	១.៨៩២
និស្សន្ទហិរញ្ញវត្ថុ	មិនមាន	មិនមាន	មិនមាន	មិនមាន	មិនមាន	មិនមាន	មិនមាន	មិនមាន	មិនមាន	មិនមាន	មិនមាន
វិនិយោគផ្សេងទៀត	២៨.២៩២	៣១.៩៥៥	៣០.៦៤៧	៣០.៦៤៧	៣៨.១៩៦	៣៦.៩៦៩	៣៩.១៤៦	៤៣.៧១០	៤៣.៧១០	៥២.៣៥៩	៥២.៩៥៨
ហ៊ុនផ្សេងទៀត	មិនមាន	មិនមាន	មិនមាន	មិនមាន	មិនមាន	មិនមាន	មិនមាន	មិនមាន	មិនមាន	មិនមាន	មិនមាន
ប្រាក់បញ្ញើ និងប៊ូឃិយវត្ថុ	២៨.៤៨៧	២៨.៩០០	២៧.៨២៣	២៧.៨២៣	៣២.៦៣០	៣៣.៤៤២	៣៥.៩៦៨	៤០.៥៤៥	៤០.៥៤៥	៤៨.៧៧៧	៤៩.៣៧៨
ប្រាក់កម្ចី	០	០	០	០	០	០	០	០	០	០	០
ឥណទាន និងបុរេប្រទានពាណិជ្ជកម្ម	មិនមាន	មិនមាន	មិនមាន	មិនមាន	មិនមាន	មិនមាន	មិនមាន	មិនមាន	មិនមាន	មិនមាន	មិនមាន
គណនីត្រូវទារផ្សេងទៀត	៣.៤០៥	៣.០៥៥	២.៨២៤	២.៨២៤	៥.៥៦៧	៣.៥២៧	៣.១៧៨	៣.១៦៦	៣.១៦៦	៣.៤៨២	៣.៦២១
ទ្រព្យសកម្មជាទុនបម្រុងបរទេស	៧៩.៩៦៥	៧២.៨០០	៧៣.៣២២	៧៣.៣២២	៧៣.៦៣២	៧៥.៩១០	៧៥.៨៣២	៨១.៦៩៣	៨១.៦៩៣	៧៩.៤០២	៨២.២២៥
ទ្រព្យអកម្មសរុប	២៦២.០៨១	២៦៤.៣៨៤	២៧៥.៥៦៤	២៧៥.៥៦៤	២៧៨.២០៦	២៨៧.៥៦៣	២៨៨.០៨០	២៩០.២១៥	២៩០.២១៥	២៨៧.៧១២	២៩៣.០៥៩
វិនិយោគផ្ទាល់	១៧៩.៥១៥	១៧៩.៧២៧	១៨៣.៤០៤	១៨៣.៤០៤	១៨៥.២៨៥	១៩២.៦៦៣	១៩៥.៧២០	១៩៧.៧៩៥	១៩៧.៧៩៥	២០០.០៧២	២០៧.០០៤
ភាគហ៊ុន	១៧២.៧៦៩	១៧៧.៩៧០	១៨១.៦៤៩	១៨១.៦៤៩	១៨៣.៥៥៥	១៩០.៩០២	១៩៣.៩៦២	១៩៦.០៥៥	១៩៦.០៥៥	១៩៨.៣៤៨	២០៥.២៤០
បំណុល	១.៧៤៦	១.៧៥៧	១.៧៥៥	១.៧៥៥	១.៧២៩	១.៧៦១	១.៧៥៨	១.៧៤១	១.៧៤១	១.៧២៤	១.៧៥៣
វិនិយោគលើផលបត្រ	មិនមាន	មិនមាន	មិនមាន	មិនមាន	មិនមាន	មិនមាន	មិនមាន	មិនមាន	មិនមាន	មិនមាន	មិនមាន
ភាគហ៊ុន	មិនមាន	មិនមាន	មិនមាន	មិនមាន	មិនមាន	មិនមាន	មិនមាន	មិនមាន	មិនមាន	មិនមាន	មិនមាន
បំណុល	មិនមាន	មិនមាន	មិនមាន	មិនមាន	មិនមាន	មិនមាន	មិនមាន	មិនមាន	មិនមាន	មិនមាន	មិនមាន
និស្សន្ទហិរញ្ញវត្ថុ	មិនមាន	មិនមាន	មិនមាន	មិនមាន	មិនមាន	មិនមាន	មិនមាន	មិនមាន	មិនមាន	មិនមាន	មិនមាន
វិនិយោគផ្សេងទៀត	៨៧.៥៦៦	៨៤.៦៥៧	៩២.១៦០	៩២.១៦០	៩២.៩២១	៩៤.៩០០	៩២.៣១៩	៩២.៤២០	៩២.៤២០	៨៧.៦៤០	៨៦.០៥៥
ហ៊ុនផ្សេងទៀត	មិនមាន	មិនមាន	មិនមាន	មិនមាន	មិនមាន	មិនមាន	មិនមាន	មិនមាន	មិនមាន	មិនមាន	មិនមាន
ប្រាក់បញ្ញើ និងប៊ូឃិយវត្ថុ	១៨.៩៦២	១៨.៩៦០	១៨.៩៤៣	១៨.៩៤៣	១៨.៩៦០	១៨.៩៦៣	១៨.៩៦៣	១៧.៨៦១	១៧.៨៦១	១៧.០៤៣	១៦.៧៧៩
ប្រាក់កម្ចី	៦៧.៦០៤	៦៥.៧០០	៧៣.២១៧	៧៣.២១៧	៧៣.០០០	៧៥.៩៣៧	៧៣.៣៥៦	៧៤.៥៥៩	៧៤.៥៥៩	៦៩.៥៩៦	៦៩.២៧៦
ឥណទាន និងបុរេប្រទានពាណិជ្ជកម្ម	មិនមាន	មិនមាន	មិនមាន	មិនមាន	មិនមាន	មិនមាន	មិនមាន	មិនមាន	មិនមាន	មិនមាន	មិនមាន
គណនីត្រូវទារផ្សេងទៀត	មិនមាន	មិនមាន	មិនមាន	មិនមាន	មិនមាន	មិនមាន	មិនមាន	មិនមាន	មិនមាន	មិនមាន	មិនមាន
សិទ្ធិដកពិសេស	១.៣៤១	១.៣៣៧	១.៣៥០	១.៣៥០	១.៣៥៧	១.៤០៣	១.៣៧៧	១.៣៩៦	១.៣៩៦	១.៣៦៥	១.៣៧៧
ស្ថានភាពវិនិយោគអន្តរជាតិសុទ្ធ	-១៤៤.៥៦៣	-១៤៤.១១២	-១៦១.៨៤២	-១៦១.៨៤២	-១៥៦.៤៨៤	-១៦៣.៣៩៨	-១៦៣.៨១៧	-១៥៣.៩៤៦	-១៥៣.៩៤៦	-១៤៤.៥៣៧	-១៤៥.៧៥៥
វិនិយោគផ្ទាល់	-១៦៩.៤៤៨	-១៧៤.៤៨៥	-១៧៧.៩៦៦	-១៧៧.៩៦៦	-១៧៩.៧២៣	-១៨៦.៤៤៦	-១៨៦.៤៦៧	-១៩១.៧៤០	-១៩១.៧៤០	-១៩៣.៩៤៣	-២០០.៦៤៨
ភាគហ៊ុន	-១៦៧.៧១៣	-១៧២.៧២៤	-១៧៦.២០៨	-១៧៦.២០៨	-១៧៧.៩៤៣	-១៨៤.១៣៦	-១៨៤.១០៩	-១៩០.០៣៩	-១៩០.០៣៩	-១៩២.២៤៩	-១៩៨.៩០៥
បំណុល	-១.៧៤៦	-១.៧៥៧	-១.៧៥៥	-១.៧៥៥	-១.៧២៩	-១.៧៦១	-១.៧៥៨	-១.៧៤១	-១.៧៤១	-១.៧២៤	-១.៧៥៣
វិនិយោគលើផលបត្រ	៤.២០៤	៤.២៧៦	៤.៣១២	៤.៣១២	៤.៣៧២	៤.៤១៩	៤.៤៧២	៤.៥៤០	៤.៥៤០	៤.៦២៥	៤.៧៣៤
ភាគហ៊ុន	៣.៤៤៥	៣.៥១៥	៣.៥៤៦	៣.៥៤៦	៣.៥៦៦	៣.៦០៦	៣.៦៣២	៣.៧៥២	៣.៧៥២	៣.៧៤៥	៣.៨៤២
បំណុល	៧៥៩	៧៦១	៧៦៦	៧៦៦	៨០៦	១.៨១៣	២.១០០	២.០៨៨	២.០៨៨	១.៨៨១	១.៨៩២
និស្សន្ទហិរញ្ញវត្ថុ	មិនមាន	មិនមាន	មិនមាន	មិនមាន	មិនមាន	មិនមាន	មិនមាន	មិនមាន	មិនមាន	មិនមាន	មិនមាន
វិនិយោគផ្សេងទៀត	-៥៩.២៧៤	-៥៦.៧០០	-៦១.៥១៣	-៦១.៥១៣	-៥៨.៧២៩	-៥៧.៩៣១	-៥៧.៣១៩	-៥៨.៧០៩	-៥៨.៧០៩	-៦៣.៧៤១	-៦៣.០៥៧
ហ៊ុនផ្សេងទៀត	មិនមាន	មិនមាន	មិនមាន	មិនមាន	មិនមាន	មិនមាន	មិនមាន	មិនមាន	មិនមាន	មិនមាន	មិនមាន
ប្រាក់បញ្ញើ និងប៊ូឃិយវត្ថុ	៥.៩២៥	៥.៩៤១	៥.៩៤១	៥.៩៤១	៥.៩៤១	៥.៩៤១	៥.៩៤១	៥.៩៤១	៥.៩៤១	៥.៩៤១	៥.៩៤១
ប្រាក់កម្ចី	-៦៧.៦០៤	-៦៥.៧០០	-៧១.៧៧៧	-៧១.៧៧៧	-៧៣.០០០	-៧៥.៩៣៧	-៧៣.៣៥៦	-៧៤.៥៥៩	-៧៤.៥៥៩	-៧៩.៦០៤	-៧៩.២៧៦
ឥណទាន និងបុរេប្រទានពាណិជ្ជកម្ម	មិនមាន	មិនមាន	មិនមាន	មិនមាន	មិនមាន	មិនមាន	មិនមាន	មិនមាន	មិនមាន	មិនមាន	មិនមាន
គណនីត្រូវទារផ្សេងទៀត	៣.៤០៥	៣.០៥៥	២.៨២៤	២.៨២៤	៥.៥៦៧	៣.៥២៧	៣.១៧៨	៣.១៦៦	៣.១៦៦	៣.៤៨២	៣.៦២១
សិទ្ធិដកពិសេស	-១.៣៤១	-១.៣៣៧	-១.៣៥០	-១.៣៥០	-១.៣៥៧	-១.៤០៣	-១.៣៧៧	-១.៣៩៦	-១.៣៩៦	-១.៣៦៥	-១.៣៧៧
ទ្រព្យសកម្មជាទុនបម្រុង	៧៩.៩៦៥	៧២.៨០០	៧៣.៣២២	៧៣.៣២២	៧៣.៦៣២	៧៥.៩១០	៧៥.៨៣២	៨១.៦៩៣	៨១.៦៩៣	៧៩.៤០២	៨២.២២៥
អត្រាប្តូរប្រាក់ (រៀល/ដុល្លារ)	៤.០៩៦	៤.១២២	៤.១១៨	៤.១១៨	៤.០៥៧	៤.១៣១	៤.១២៥	៤.០៨៥	៤.០៨៥	៤.០៥៥	៤.១១៨

តារាង ៖ បំណុលក្រៅប្រទេស បែងចែកតាមប្រភេទ

គិតជាប៊ីលានរៀល

បំណុលក្រៅប្រទេស	ត្រីម-២២	ត្រីម-២២	ត្រីម-២២	២០២២	ត្រីម-២៣	ត្រីម-២៣	ត្រីម-២៣	ត្រីម-២៣	២០២៣	ត្រីម-២៤	ត្រីម-២៤
រដ្ឋាភិបាលទូទៅ	៣៩.៩០៦	៣៩.៣៦៩	៤១.០៥៩	៤១.០៥៩	៤១.៦២៤	៤៤.១១៤	៤៣.៩៩២	៤៥.៦៩៣	៤៥.៦៩៣	៤៤.៤៩៣	៤៥.៨៩៩
កម្ចីពីមូលនិធិរូបិយវត្ថុអន្តរជាតិ	មិនមាន	មិនមាន	មិនមាន	មិនមាន	មិនមាន	មិនមាន	មិនមាន	មិនមាន	មិនមាន	មិនមាន	មិនមាន
ប្រាក់បញ្ញើ និងរូបិយវត្ថុ	មិនមាន	មិនមាន	មិនមាន	មិនមាន	មិនមាន	មិនមាន	មិនមាន	មិនមាន	មិនមាន	មិនមាន	មិនមាន
មូលបត្របំណុល	មិនមាន	មិនមាន	មិនមាន	មិនមាន	មិនមាន	មិនមាន	មិនមាន	មិនមាន	មិនមាន	មិនមាន	មិនមាន
ប្រាក់កម្ចី	៣៩.៩០៦	៣៩.៣៦៩	៤១.០៥៩	៤១.០៥៩	៤១.៦២៤	៤៤.១១៤	៤៣.៩៩២	៤៥.៦៩៣	៤៥.៦៩៣	៤៤.៤៩៣	៤៥.៨៩៩
បំណុលត្រូវសងផ្សេងទៀត	មិនមាន	មិនមាន	មិនមាន	មិនមាន	មិនមាន	មិនមាន	មិនមាន	មិនមាន	មិនមាន	មិនមាន	មិនមាន
ធនាគារ ជាតិ នៃ កម្ពុជា	៣.៦៣៧	៣.៧៧៣	១.៣៩០	១.៣៩០	១.៣៨៧	១.៤០៣	១.៣៧៧	១.៣៩៦	១.៣៩៦	១.៣៦៥	១.៣៧៧
កម្ចីពីមូលនិធិរូបិយវត្ថុអន្តរជាតិ	១.៣៨១	១.៣៣២	១.៣៩០	១.៣៩០	១.៣៨៧	១.៤០៣	១.៣៧៧	១.៣៩៦	១.៣៩៦	១.៣៦៥	១.៣៧៧
ប្រាក់បញ្ញើ និងរូបិយវត្ថុ	មិនមាន	មិនមាន	មិនមាន	មិនមាន	មិនមាន	មិនមាន	មិនមាន	មិនមាន	មិនមាន	មិនមាន	មិនមាន
មូលបត្របំណុល	២.២៥៦	២.៤៤១	០	០	០	០	០	០	០	០	០
ប្រាក់កម្ចី	មិនមាន	មិនមាន	មិនមាន	មិនមាន	មិនមាន	មិនមាន	មិនមាន	មិនមាន	មិនមាន	មិនមាន	មិនមាន
បំណុលត្រូវសងផ្សេងទៀត	០	០	០	០	០	០	០	០	០	០	០
សាជីវកម្មទទួលប្រាក់បញ្ញើ*	៤៦.២៨៣	៤៧.៩៦៣	៤៩.៧១៣	៤៩.៧១៣	៤៩.៩១២	៤៩.៣៨៥	៤៦.៩៩៤	៤៩.៣៣៣	៤៩.៣៣៣	៤១.៧៨៤	៣៨.៧៨១
ប្រាក់បញ្ញើ និងរូបិយវត្ថុ	១៨.៩៦២	១៨.៩៦០	១៨.៩៨៣	១៨.៩៨៣	១៨.៤៦០	១៨.៤៦៣	១៨.៣៧៨	១៧.៨៦១	១៧.៨៦១	១៧.០៤៣	១៦.៧៧៩
មូលបត្របំណុល	៤	២	២	២	២	១	១	២	២	១	១
ប្រាក់កម្ចី	២៧.៣១៧	២៩.០០១	៣០.៧២៩	៣០.៧២៩	៣១.៤៩០	៣០.៩២១	២៨.៦១៤	២៧.៤៧០	២៧.៤៧០	២៤.៧៤០	២២.០០០
បំណុលត្រូវសងផ្សេងទៀត	មិនមាន	មិនមាន	មិនមាន	មិនមាន	មិនមាន	មិនមាន	មិនមាន	មិនមាន	មិនមាន	មិនមាន	មិនមាន
បំណុលក្រៅប្រទេស (ដុល)	៨៩.៨២៥	៩១.១០៥	៩២.១៦២	៩២.១៦២	៩២.៩២៣	៩៤.៩០២	៩២.៣៦២	៩២.៤២២	៩២.៤២២	៨៧.៦៤២	៨៦.០៥៧

*សាជីវកម្មទទួលប្រាក់បញ្ញើលើកលែងធនាគារជាតិនៃកម្ពុជា

អត្រាប្តូរប្រាក់ (រៀល/ដុល្លារ)	៤.០៩៦	៤.១២២	៤.១១៨	៤.១១៨	៤.០៥៧	៤.១៣១	៤.១២៥	៤.០៨៥	៤.០៨៥	៤.០៤៥	៤.១១៤
--------------------------------	-------	-------	-------	-------	-------	-------	-------	-------	-------	-------	-------

កំណត់បន្ទាញបច្ចេកទេស

ទស្សនាទាន និងនិយមន័យ

ស្ថិតិជញ្ជីងទូទាត់ (BOP) និងស្ថិតិស្ថានភាពវិនិយោគអន្តរជាតិ (IIP) ត្រូវបានចងក្រងដោយ ការិយាល័យស្ថិតិវិស័យក្រៅប្រទេសនៃនាយកដ្ឋានស្ថិតិនៃធនាគារជាតិនៃកម្ពុជា និងបោះផ្សាយជា រៀងរាល់ត្រីមាស ជាប្រចាំ (គិតជាបីលានរៀល)។ ចាប់ពីត្រីមាសទី១ ឆ្នាំ២០១៩ តទៅ ធនាគារជាតិ នៃកម្ពុជា នឹងផ្សព្វផ្សាយទិន្នន័យស្ថិតិជញ្ជីងទូទាត់ (BOP) និងស្ថានភាពវិនិយោគអន្តរជាតិ (IIP) តាម វិធីសាស្ត្រចងក្រងស្ថិតិជញ្ជីងទូទាត់និងស្ថានភាពវិនិយោគអន្តរជាតិបោះពុម្ពលើកទី៦ (BPM6) ក្នុង ឆ្នាំ២០០៩ របស់មូលនិធិរូបិយវត្ថុអន្តរជាតិ (IMF)។

ស្ថិតិនេះគ្របដណ្តប់រាល់ប្រតិបត្តិការសេដ្ឋកិច្ចរបស់អង្គភាពសេដ្ឋកិច្ចទាំងអស់ រួមមាន រដ្ឋា- ភិបាលទូទៅ ធនាគារកណ្តាល គ្រឹះស្ថានហិរញ្ញវត្ថុទទួលប្រាក់បញ្ញើ គ្រឹះស្ថានហិរញ្ញវត្ថុផ្សេងទៀត សហគ្រាសអាជីវកម្ម អង្គភាពគ្រួសារ និងគ្រឹះស្ថានមិនរកប្រាក់ចំណេញបម្រើអង្គភាពគ្រួសារជា និវាសជនរបស់ប្រទេសកម្ពុជាជាមួយនឹងអនិវាសជន។ គ្រប់ប្រតិបត្តិការត្រូវបានកត់ត្រាតាមថ្លៃ ទីផ្សារក្នុងករណីដែលអាចធ្វើទៅបាន និងកត់ត្រាលើមូលដ្ឋានបូកបង្ហូរពន្ធ។ ជាក់ស្តែង ដោយសារពុំ មានប្រភពទិន្នន័យគ្រប់គ្រាន់ ទិន្នន័យនិងចំណាត់ថ្នាក់មួយចំនួនត្រូវបានប៉ាន់ស្មានដើម្បីបំពេញបន្ថែម។ ទិន្នន័យពាណិជ្ជកម្មទំនិញត្រូវបានប្រមូលពីអត្តនាយកដ្ឋានគយនិងរដ្ឋាករកម្ពុជានៃក្រសួងសេដ្ឋកិច្ច និងហិរញ្ញវត្ថុ។ ដោយការនាំចេញកត់ត្រាតាមមូលដ្ឋាន F.O.B ខណៈការនាំចូលដែលមានតម្លៃ C.I.F ត្រូវបានកែតម្រូវទៅជាតម្លៃ F.O.B។ ទិន្នន័យរដ្ឋបាលផ្សេងទៀត ជាពិសេសទិន្នន័យសម្រាប់ផ្នែកសេវា ចំណូលបឋម និងចំណូលបន្ទាប់បន្សំ ត្រូវបានកត់ត្រានៅពេលប្រតិបត្តិការសេដ្ឋកិច្ចកើតឡើង ឬផ្អែក លើមូលដ្ឋានបូកបង្ហូរពន្ធ ស្របពេលដែលទិន្នន័យផ្សេងទៀតដែលមិនអាចរកបានពីទិន្នន័យរដ្ឋបាល ត្រូវបានយកពីប្រព័ន្ធរបាយការណ៍ប្រតិបត្តិការអន្តរជាតិ (ITRS) ដែលកត់ត្រាតាមមូលដ្ឋាន សាច់ប្រាក់ និងទិន្នន័យប៉ាន់ស្មានពីការធ្វើអង្កេត (ប្រសិនបើមាន)។ ដូចគ្នានេះដែរ ប្រតិបត្តិការហិរញ្ញវត្ថុ ក៏ត្រូវបានកត់ត្រានៅពេលមានប្រតិបត្តិការសេដ្ឋកិច្ចកើតឡើង ឬតាមមូលដ្ឋានបូកបង្ហូរពន្ធ។ ការកត់ត្រា បំណុលហួសកាលកំណត់ត្រូវបានធ្វើឡើងស្របតាមស្តង់ដារនៃវិធីសាស្ត្រចងក្រងស្ថិតិជញ្ជីងទូទាត់ និងស្ថានភាពវិនិយោគអន្តរជាតិ បោះពុម្ពលើកទី៦ របស់មូលនិធិរូបិយវត្ថុអន្តរជាតិ។

ទន្ទឹមនេះដែរ ការចងក្រងស្ថិតិជញ្ជីងទូទាត់ និងស្ថិតិស្ថានភាពវិនិយោគអន្តរជាតិ ក៏នៅមាន បញ្ហាប្រឈមមួយចំនួនផងដែរ។ ចំពោះគណនីចរន្ត អ្នកចងក្រងស្ថិតិបានជួបនូវការលំបាកដូចជា (១) ការប្រមូលទិន្នន័យទំនិញដែលពុំបានឆ្លងកាត់តាមគយ (២) ទិន្នន័យសេវាផ្សេងៗ និងចំណូល បឋមដែលទទួលបានពីទិន្នន័យរដ្ឋបាលមួយចំនួនមានតែជាទិន្នន័យប្រចាំឆមាស ឬប្រចាំឆ្នាំ និង តាមរយៈការអង្កេតម្តងម្កាល និង (៣) ប្រភពទិន្នន័យព័ត៌មានអំពីចំណូលបន្ទាប់បន្សំក្រោមទម្រង់ជា ការបង្វែរឯកជន បង្វែរផ្លូវការ និងបង្វែរដើមទុន នៅមានកម្រិត។ ដូចគ្នានេះ ទិន្នន័យផ្នែកស្ថានភាព វិនិយោគអន្តរជាតិក៏នៅមានកម្រិតនៅឡើយ ដូចជាស្ថិតិវិនិយោគផ្ទាល់បរទេស និង វិនិយោគផ្សេង ទៀតរបស់ផ្នែកឯកជននិងវិនិយោគរបស់និវាសជនកម្ពុជាទៅក្រៅប្រទេស ដោយសារកង្វះខាត ប្រភពទិន្នន័យ។ បច្ចុប្បន្ន ស្ថិតិវិនិយោគផ្ទាល់បរទេសគឺពឹងផ្អែកទាំងស្រុងទៅលើទិន្នន័យរដ្ឋបាល ប៉ុន្តែជាស្តង់ដារ ទិន្នន័យនេះត្រូវបានចងក្រងដោយផ្អែកលើលទ្ធផលអង្កេតជាទៀងទាត់។ ដូចគ្នានេះ ការចងក្រងស្ថិតិវិនិយោគបរទេសផ្អែកលើប្រភពដើមរបស់វិនិយោគិនបរទេសនៅមានកម្រិតនៅឡើយ។ ចំពោះស្ថិតិស្ថានភាពបំណុលបរទេស ទិន្នន័យបច្ចុប្បន្នមានត្រឹមតែស្ថានភាពបំណុលផ្នែករដ្ឋាភិបាល

និងវិស័យធនាគារតែប៉ុណ្ណោះ ខណៈស្ថានភាពបំណុលក្រៅប្រទេសរបស់វិស័យឯកជនក្រៅពីធនាគារមិនទាន់មានទិន្នន័យនៅឡើយ។

ការនាំចេញ និងការនាំចូលទំនិញ

ការប៉ាន់ស្មានសម្រាប់ផ្នែកពាណិជ្ជកម្មទំនិញទូទៅ ត្រូវបានធ្វើឡើងសម្រាប់ការនាំចេញ និងការនាំចូលទំនិញជាប់ពន្ធ និងរួចពន្ធ ព្រមទាំងការធ្វើពាណិជ្ជកម្មទំនិញក្រៅផ្លូវការផងដែរ។

ការនាំចេញទំនិញ ត្រូវបានប៉ាន់ស្មានតាមប្រភេទមុខទំនិញសំខាន់ៗ ដូចជា ការនាំចេញផលិតផលកាត់ដេរ (សម្លៀកបំពាក់ ស្បែកជើង ទំនិញសម្រាប់ធ្វើដំណើរ និងផលិតផលកាត់ដេរផ្សេងទៀត) ផលិតផលកម្មស្ថាប័នក្រៅពីកាត់ដេរ (គ្រឿងបន្លាស់យានយន្ត គ្រឿងបរិក្ខារអគ្គិសនីទោចក្រយាន និងផលិតផលកម្មស្ថាប័នផ្សេងទៀត) ផលិតផលកសិកម្ម (កៅស៊ូ អង្ករ និងផលិតផលកសិកម្មផ្សេងទៀត) និងការនាំចេញបន្ត ដោយផ្អែកលើទិន្នន័យទទួលបានពីអគ្គនាយកដ្ឋានគយនិងរដ្ឋាករកម្ពុជា នៃក្រសួងសេដ្ឋកិច្ចនិងហិរញ្ញវត្ថុ គួបផ្សំជាមួយនឹងការប៉ាន់ស្មានបំពេញបន្ថែមលើពាណិជ្ជកម្មក្រៅផ្លូវការ តាមរយៈការសង្កេតពាណិជ្ជកម្មតាមព្រំដែន និងទិន្នន័យបន្ថែមពីក្រសួង-ស្ថាប័នពាក់ព័ន្ធនិងប្រទេសដៃគូពាណិជ្ជកម្ម។

ការនាំចូលទំនិញ ត្រូវបានប៉ាន់ស្មានតាមមុខទំនិញសំខាន់ៗ ដូចជា ការនាំចូលវត្ថុធាតុដើមសម្រាប់វិស័យកាត់ដេរ សម្ភារនិងបរិក្ខារសំណង់ យានយន្ត ប្រេងឥន្ធនៈ ម្ហូបអាហារនិងភេសជ្ជៈមាសមិនមែនរូបិយវត្ថុ និងទំនិញផ្សេងទៀត ដោយផ្អែកតាមទិន្នន័យទទួលបានពីអគ្គនាយកដ្ឋានគយនិងរដ្ឋាករកម្ពុជា នៃក្រសួងសេដ្ឋកិច្ចនិងហិរញ្ញវត្ថុ ពីតម្លៃ C.I.F ទៅជាតម្លៃ F.O.B គួបផ្សំជាមួយនឹងការប៉ាន់ស្មានបំពេញបន្ថែមលើពាណិជ្ជកម្មក្រៅផ្លូវការ តាមរយៈការសង្កេតពាណិជ្ជកម្មតាមព្រំដែន និងទិន្នន័យបន្ថែមពីក្រសួង-ស្ថាប័នពាក់ព័ន្ធ ព្រមទាំងទិន្នន័យរបស់ប្រទេសដៃគូពាណិជ្ជកម្ម។

សេវា

ថ្លៃឈ្នួលដឹកជញ្ជូនត្រូវបានប៉ាន់ស្មានស្មើនឹង ៩% នៃតម្លៃនាំចូល C.I.F ស្របពេលដែលថ្លៃធានារ៉ាប់រងស្មើនឹង ១% នៃតម្លៃនាំចូល C.I.F។ ថ្លៃឈ្នួលដឹកជញ្ជូនសម្រាប់ការនាំចូលនិងការនាំចេញត្រូវបានបែងចែកដោយឡែកពីគ្នា រវាងការដឹកជញ្ជូនតាមផ្លូវអាកាស ផ្លូវទឹក ផ្លូវគោក និងការដឹកជញ្ជូនផ្សេងទៀត។ ថ្លៃឈ្នួលដឹកជញ្ជូនសម្រាប់ការនាំចូលដែលដឹកដោយក្រុមហ៊ុនអាកាសចរណ៍របស់អនិវាសជនត្រូវបានប៉ាន់ស្មានដោយប្រើប្រាស់ថ្លៃឈ្នួលដឹកជញ្ជូនគិតជាមធ្យមក្នុងមួយតោនគុណនឹងបរិមាណនៃការនាំចូល។ ថ្លៃឈ្នួលដឹកជញ្ជូនលើការនាំចេញដែលដឹកដោយក្រុមហ៊ុនអាកាសចរណ៍របស់និវាសជនត្រូវបានប៉ាន់ស្មានឡើងដោយប្រើប្រាស់វិធីដូចគ្នា។

ការដឹកជញ្ជូនតាមផ្លូវអាកាស ថ្លៃឈ្នួលសេវាអ្នកដំណើរដែលទូទាត់ដោយនិវាសជនឱ្យទៅក្រុមហ៊ុនអាកាសចរណ៍របស់អនិវាសជន ត្រូវបានប៉ាន់ស្មានដោយផ្អែកលើព័ត៌មានអំពីចំនួនអ្នកដំណើរដោយគួបផ្សំជាមួយនឹងទិន្នន័យដែលបានប្រមូលដោយរដ្ឋលេខាធិការដ្ឋានអាកាសចរស៊ីវិលនិងអគ្គនាយកដ្ឋានអន្តោប្រវេសន៍ នៃក្រសួងមហាផ្ទៃ អំពីចំនួននៃការមកដល់ និងការចេញដំណើររបស់និវាសជននិងអនិវាសជន និងចំនួនអ្នកដំណើរតាមជើងយន្តហោះរបស់ក្រុមហ៊ុនអាកាសចរណ៍នីមួយៗ។ ចំណែកថ្លៃសំបុត្រយន្តហោះជាមធ្យមរបស់អ្នកដំណើរជានិវាសជននិងអនិវាសជនដែលបានទូទាត់ឱ្យទៅក្រុមហ៊ុនអាកាសចរណ៍ជានិវាសជននិងអនិវាសជន ត្រូវបានប៉ាន់ស្មានដោយប្រើប្រាស់ទិន្នន័យពីភ្នាក់ងារក្រុមហ៊ុនទេសចរណ៍និងទិន្នន័យតម្លៃសំបុត្រនៅលើគេហទំព័ររបស់ក្រុមហ៊ុនអាកាសចរណ៍។ សេវាដឹកជញ្ជូនតាមផ្លូវអាកាសផ្សេងទៀត ត្រូវបានប៉ាន់ស្មានដោយផ្អែកលើព័ត៌មាន

ដែលបានផ្តល់ដោយក្រុមហ៊ុនអាកាសចរណ៍របស់និវាសជន ចំពោះការចំណាយនៅតាមប្រទេស
យន្តហោះបរទេស និងព័ត៌មានដែលបានផ្តល់ដោយរដ្ឋលេខាធិការដ្ឋានអាកាសចរណ៍ស៊ីវិល ចំពោះ
ការចំណាយនៅកម្ពុជាដោយក្រុមហ៊ុនអាកាសចរណ៍របស់អនិវាសជន។

ការដឹកជញ្ជូនតាមផ្លូវទឹក ថ្លៃឈ្នួលដឹកជញ្ជូនលើការនាំចូលតាមនាវារបស់អនិវាសជនត្រូវបាន
ប៉ាន់ស្មានដោយដកចេញថ្លៃឈ្នួលដឹកជញ្ជូនទំនិញនាំចូលតាមអាកាស ពីការប៉ាន់ស្មានថ្លៃឈ្នួលដឹក
ជញ្ជូនលើការនាំចូលសរុប គុណនឹងចំណែកនៃការដឹកជញ្ជូនតាមនាវារបស់អនិវាសជន។ ថ្លៃឈ្នួល
ដឹកជញ្ជូនលើការនាំចេញតាមនាវារបស់និវាសជនត្រូវបានប៉ាន់ស្មានដោយយកថ្លៃឈ្នួលដឹកជញ្ជូន
មធ្យមចំពោះទំនិញនាំចេញគុណនឹងសមាមាត្រនៃការនាំចេញ (គិតជាភាគរយ) ដែលដឹកដោយនាវា
របស់និវាសជន។ សេវាដឹកជញ្ជូនតាមផ្លូវទឹកផ្សេងទៀតត្រូវបានប៉ាន់ស្មានដោយផ្អែកលើព័ត៌មាន
ដែលបានផ្តល់ដោយភ្នាក់ងារនាវាចរ និងអាជ្ញាធរកំពង់ផែរបស់និវាសជន។

សេវាធ្វើដំណើរ (ឥណទាន) ចំណូលពីសេវាធ្វើដំណើរត្រូវបានប៉ាន់ស្មានការចំណាយដាច់
ដោយឡែកៗពីគ្នា តាមប្រភេទអ្នកធ្វើដំណើរ ដូចជា ភ្ញៀវទេសចរ ពាណិជ្ជករ អ្នកការទូត និងអ្នក
លេងល្បែង។ ព័ត៌មានស្តីពីចំនួនការមកដល់នៃភ្ញៀវទេសចរ ពាណិជ្ជករ អ្នកការទូតនិងអ្នកលេងល្បែង
រយៈពេលនៃការស្នាក់អាស្រ័យនិងការចំណាយគិតជាមធ្យមតាមប្រភេទអ្នកធ្វើដំណើរ ត្រូវបាន
ប្រមូលពីក្រសួងទេសចរណ៍ ក្រសួងមហាផ្ទៃ ភ្នាក់ងារធ្វើដំណើរនានា និងតាមរយៈការធ្វើអង្កេត។

សេវាធ្វើដំណើរ (ឥណពន្ធ) ចំណាយលើសេវាធ្វើដំណើរត្រូវបានប៉ាន់ស្មានដោយផ្អែកលើ
ចំនួនអ្នកធ្វើដំណើរជានិវាសជនទៅក្រៅប្រទេស រយៈពេលស្នាក់អាស្រ័យ និងការចំណាយជា
មធ្យមតាមប្រភេទនីមួយៗនៅក្រៅប្រទេស។ ការប៉ាន់ស្មានត្រូវបានធ្វើឡើងដោយឡែកពីគ្នាចំពោះ
ការធ្វើដំណើរផ្ទាល់ខ្លួននិងជាធុរកិច្ច ប៉ុន្តែក្នុងការបោះពុម្ពផ្សាយទិន្នន័យទាំងពីរនេះពុំបានញែកឱ្យ
ដាច់ពីគ្នាទេ។

សេវាផ្សេងៗ រួមមាន សេវាសាងសង់ សេវាធានារ៉ាប់រងនិងប្រាក់សោធននិវត្តន៍ សេវាហិរញ្ញវត្ថុ
សេវាកម្រៃនៃការប្រើប្រាស់កម្មសិទ្ធិបញ្ញា សេវាទូរគមនាគមន៍ កុំព្យូទ័រនិងព័ត៌មាន សេវាពាណិជ្ជកម្ម
ផ្សេងៗ សេវាផ្ទាល់ខ្លួន វប្បធម៌និងការកំសាន្ត និងទំនិញនិងសេវារដ្ឋាភិបាលមិនមានរាប់បញ្ចូលនៅ
កន្លែងផ្សេងទៀត ត្រូវបានប៉ាន់ស្មានផ្អែកលើទិន្នន័យពីប្រព័ន្ធរាយការណ៍ពីប្រតិបត្តិការអន្តរជាតិ
និងប្រភពទិន្នន័យផ្សេងដែលមាន។ ដោយឡែក ទិន្នន័យសេវាកម្មសាលលើធាតុចូលរូបវន្តកាន់កាប់
ដោយអនិវាសជន និងសេវាថែទាំនិងជួសជុលមិនមានរាប់បញ្ចូលនៅកន្លែងផ្សេងទៀតពុំទាន់មាន
ប្រភពទិន្នន័យ ឬការធ្វើអង្កេតនៅឡើយ។

គណនីចំណូលបឋម (ឥណទាន និងឥណពន្ធ)

គណនីចំណូលបឋម រួមមាន ប្រាក់បៀវត្សរបស់និយោជិត និងចំណូលពីការវិនិយោគបែងចែក
តាមប្រភេទឧបករណ៍ហិរញ្ញវត្ថុ ដូចជា វិនិយោគផ្ទាល់ វិនិយោគលើផលបត្រ វិនិយោគផ្សេងទៀត និង
ទុនបម្រុងអន្តរជាតិ។ ប្រាក់បៀវត្សរបស់និយោជិត (ឥណទាន) ត្រូវបានប៉ាន់ស្មានដោយផ្អែកលើ
ទិន្នន័យចំនួនពលករធ្វើការនៅក្រៅប្រទេសពីក្រសួងការងារនិងបណ្តុះបណ្តាលវិជ្ជាជីវៈ ចំណូលជា
មធ្យមបែងចែកតាមប្រទេសនិងជំនាញ ចំណូលប្រាក់បៀវត្សរបស់និយោជិតជានិវាសជនធ្វើការនៅ
ស្ថានទូតបរទេស។ ខណៈប្រាក់បៀវត្សរបស់និយោជិត (ឥណពន្ធ) ត្រូវបានប៉ាន់ស្មានតាមទិន្នន័យ
ដែលទទួលបានពីប្រព័ន្ធរាយការណ៍ប្រតិបត្តិការអន្តរជាតិ។ ចំពោះចំណូលរបស់វិនិយោគផ្ទាល់
(ឥណទាន) ត្រូវបានប៉ាន់ស្មានដោយផ្អែកលើទិន្នន័យដែលទទួលបានពីប្រព័ន្ធរាយការណ៍ប្រតិបត្តិការ

អន្តរជាតិ។ ទន្ទឹមនេះ ចំណូលរបស់វិនិយោគផ្ទាល់ (ឥណពន្ធ) ត្រូវបានប៉ាន់ស្មានពីចំណូលវិនិយោគផ្ទាល់ របស់អនិវាសន៍លើវិស័យធនាគារ សហគ្រាសវិនិយោគដែលចុះបញ្ជីទទួលបានប្រព័ន្ធអនុគ្រោះពី ក្រុមប្រឹក្សាអភិវឌ្ឍន៍កម្ពុជា និងវិស័យកាស៊ីណូ ខណៈចំណូលពីក្រុមហ៊ុនវិនិយោគផ្សេងទៀតមិនទាន់ មានប្រភពទិន្នន័យផ្លូវការ ឬការធ្វើអង្កេតនៅឡើយ។ ដោយឡែក ប្រាក់ចំណូលវិនិយោគលើផលបត្រ (ឥណទាន) ត្រូវបានប៉ាន់ស្មានតាមទិន្នន័យដែលទទួលបានពីប្រព័ន្ធរបាយការណ៍ប្រតិបត្តិការអន្តរជាតិ ខណៈផ្នែកឥណពន្ធមិនទាន់មានប្រភពទិន្នន័យ ដោយសារទីផ្សារមូលបត្រនៅកម្ពុជាទើបនឹងបង្កើតថ្មី និងពុំទាន់មានដំណើរការសកម្មឡើយ។ ប្រាក់ចំណូលពីការវិនិយោគផ្សេងទៀត (ឥណទាន) ត្រូវបាន ប៉ាន់ស្មានតាមទិន្នន័យដែលទទួលបានពីប្រព័ន្ធរបាយការណ៍ប្រតិបត្តិការអន្តរជាតិ ស្របពេលដែល ផ្នែកឥណពន្ធត្រូវបានប៉ាន់ស្មានទៅតាមស្ថិតិបំណុលក្រៅប្រទេសដែលបានមកពីនាយកដ្ឋាន គ្រប់គ្រងបំណុលនៃអគ្គនាយកដ្ឋានសហប្រតិបត្តិការអន្តរជាតិនិងគ្រប់គ្រងបំណុលនៃក្រសួងសេដ្ឋកិច្ច និងហិរញ្ញវត្ថុ ចំណាយការប្រាក់ទៅឱ្យអនិវាសន៍ដោយគ្រឹះស្ថានធនាគារ និងទិន្នន័យដែលទទួលបាន ពីប្រព័ន្ធរបាយការណ៍ប្រតិបត្តិការអន្តរជាតិ ខណៈដែលចំណាយការប្រាក់របស់វិស័យឯកជនផ្សេង ទៀតមិនទាន់មានប្រភពទិន្នន័យឬការធ្វើអង្កេតនៅឡើយ។ ចំពោះចំណូលពីការវិនិយោគទុនបម្រុង បរទេសត្រូវបានប៉ាន់ស្មានតាមរយៈទិន្នន័យរបស់ធនាគារជាតិនៃកម្ពុជា។

គណនីចំណូលបន្ទាប់បន្សំ (ឥណទាន និងឥណពន្ធ)

ចំណូលបន្ទាប់បន្សំ (ឥណទាន) ត្រូវបានប៉ាន់ស្មានដោយផ្អែកលើទិន្នន័យរបស់ក្រុមប្រឹក្សា អភិវឌ្ឍន៍កម្ពុជា និងស្ថិតិហិរញ្ញវត្ថុរដ្ឋាភិបាល។ បន្ថែមលើនេះ ប្រាក់បង្វែររបស់ពលករត្រូវបានប៉ាន់ស្មាន ដោយផ្អែកលើទិន្នន័យចំនួនពលករធ្វើការនៅក្រៅប្រទេសពីក្រសួងការងារនិងបណ្តុះបណ្តាលវិជ្ជាជីវៈ ចំណូលជាមធ្យមបែងចែកតាមប្រទេសនិងជំនាញ គូបផ្សំនឹងទិន្នន័យប្រព័ន្ធរបាយការណ៍ប្រតិបត្តិការ អន្តរជាតិ។ ដូចគ្នានេះ ចំណូលបន្ទាប់បន្សំ (ឥណពន្ធ) ត្រូវបានប៉ាន់ស្មានដោយផ្អែកលើស្ថិតិហិរញ្ញវត្ថុរដ្ឋា ភិបាលចំពោះវិស័យរដ្ឋាភិបាល និងទិន្នន័យប្រព័ន្ធរបាយការណ៍ប្រតិបត្តិការអន្តរជាតិចំពោះវិស័យ ផ្សេងទៀត។

គណនីដើមទុន

ទិន្នន័យអំពីការលើកលែងបំណុលផ្លូវការត្រូវបានប៉ាន់ស្មានផ្អែកលើទិន្នន័យប្រមូលពី នាយកដ្ឋានគ្រប់គ្រងបំណុលនៃអគ្គនាយកដ្ឋានសហប្រតិបត្តិការអន្តរជាតិនិងគ្រប់គ្រងបំណុលនៃ ក្រសួងសេដ្ឋកិច្ចនិងហិរញ្ញវត្ថុ។ ទិន្នន័យអំពីការលើកលែងបំណុលរបស់ផ្នែកឯកជនពុំទាន់អាចរក បាននៅឡើយ។ ទិន្នន័យអំពីបង្វែរដើមទុនផ្សេងទៀត ត្រូវបានប៉ាន់ស្មានផ្អែកលើទិន្នន័យប្រមូលពី ក្រុមប្រឹក្សាអភិវឌ្ឍន៍កម្ពុជា។

គណនីហិរញ្ញវត្ថុ

វិនិយោគផ្ទាល់នៅក្រៅប្រទេស ត្រូវបានបែងចែកតាមប្រភេទឧបករណ៍ ដូចជា វិនិយោគផ្ទាល់ វិនិយោគលើផលបត្រ វិនិយោគលើឧបករណ៍និស្សន្ទ វិនិយោគផ្សេងទៀត និងទ្រព្យសកម្មជាទុនបម្រុង។ វិនិយោគផ្ទាល់ (ផ្នែកទ្រព្យសកម្ម) ត្រូវបានប៉ាន់ស្មានដោយផ្អែកលើទិន្នន័យប្រព័ន្ធរបាយការណ៍ ប្រតិបត្តិការអន្តរជាតិ ខណៈវិនិយោគផ្ទាល់ (ផ្នែកទ្រព្យអកម្ម) ត្រូវបានប៉ាន់ស្មានដោយផ្អែកលើ ទិន្នន័យវិនិយោគផ្ទាល់របស់អនិវាសន៍លើវិស័យធនាគារ សហគ្រាសវិនិយោគដែលចុះបញ្ជីទទួល បានប្រព័ន្ធអនុគ្រោះពីក្រុមប្រឹក្សាអភិវឌ្ឍន៍កម្ពុជា។ ការវិនិយោគរបស់ក្រុមហ៊ុនវិនិយោគផ្សេងទៀតត្រូវ បានប៉ាន់ស្មានដោយផ្អែកលើទិន្នន័យប្រព័ន្ធរបាយការណ៍ប្រតិបត្តិការអន្តរជាតិ ដោយសារពុំទាន់មាន

ទិន្នន័យពីការធ្វើអង្កេត។ ដោយឡែក ការវិនិយោគលើផលបត្រ (ផ្នែកទ្រព្យសកម្ម) ត្រូវបានប៉ាន់ស្មានតាមទិន្នន័យពីគ្រឹះស្ថានធនាគារ និងទិន្នន័យប្រព័ន្ធរបាយការណ៍ប្រតិបត្តិការអន្តរជាតិ ខណៈផ្នែកទ្រព្យសកម្មមិនទាន់មានប្រភពទិន្នន័យដោយសារទីផ្សារមូលបត្រនៅកម្ពុជាទើបនឹងបង្កើតថ្មីនិងពុំទាន់មានដំណើរការសកម្មឡើយ។ ចំពោះការវិនិយោគលើឧបករណ៍និស្សន្ទពុំទាន់មានប្រភពទិន្នន័យនៅឡើយ។ ការវិនិយោគផ្សេងទៀត (ផ្នែកទ្រព្យសកម្ម) ត្រូវបានប៉ាន់ស្មានដោយផ្អែកលើទិន្នន័យពីគ្រឹះស្ថានធនាគារ ទិន្នន័យពីក្រសួងសេដ្ឋកិច្ចនិងហិរញ្ញវត្ថុ និងទិន្នន័យប្រព័ន្ធរបាយការណ៍ប្រតិបត្តិការអន្តរជាតិ ស្របពេលដែលផ្នែកទ្រព្យសកម្មត្រូវបានប៉ាន់ស្មានដោយផ្អែកលើទិន្នន័យពីគ្រឹះស្ថានធនាគារ និងទិន្នន័យប្រព័ន្ធរបាយការណ៍ប្រតិបត្តិការអន្តរជាតិ។ ទ្រព្យសកម្មជាទុនម្រុងត្រូវបានប៉ាន់ស្មានតាមរយៈទិន្នន័យរបស់ធនាគារជាតិនៃកម្ពុជា។

ស្ថានភាពវិនិយោគអន្តរជាតិ និងបំណុលក្រៅប្រទេស

ស្ថិតិស្ថានភាពវិនិយោគអន្តរជាតិ ត្រូវបានប៉ាន់ស្មានដូចនឹងវិធីសាស្ត្រចងក្រងនៅក្នុងគណនីហិរញ្ញវត្ថុ ប៉ុន្តែត្រូវបានគណនាជាសន្និធិចុងគ្រាដោយរាប់បញ្ចូលបម្រែបម្រួលអត្រាប្តូរប្រាក់ ការប្រែប្រួលថ្លៃ និងការប្រែប្រួលផ្សេងទៀត។ វិនិយោគផ្ទាល់នៅក្រៅប្រទេសត្រូវបានបែងចែកតាមប្រភេទឧបករណ៍ ដូចជា វិនិយោគផ្ទាល់ វិនិយោគលើផលបត្រ វិនិយោគលើឧបករណ៍និស្សន្ទ វិនិយោគផ្សេងទៀត និងទ្រព្យសកម្មជាទុនម្រុង។ វិនិយោគផ្ទាល់ (ផ្នែកទ្រព្យសកម្ម) ត្រូវបានប៉ាន់ស្មានដោយផ្អែកលើទិន្នន័យប្រព័ន្ធរបាយការណ៍ប្រតិបត្តិការអន្តរជាតិ ខណៈវិនិយោគផ្ទាល់ (ផ្នែកទ្រព្យសកម្ម) ត្រូវបានប៉ាន់ស្មានដោយផ្អែកលើទិន្នន័យវិនិយោគផ្ទាល់របស់អនិវាសន៍លើវិស័យធនាគារ សហគ្រាស វិនិយោគដែលចុះបញ្ជីទទួលបានប្រព័ន្ធអនុគ្រោះពីក្រុមប្រឹក្សាអភិវឌ្ឍន៍កម្ពុជា។ ការវិនិយោគរបស់ក្រុមហ៊ុនវិនិយោគផ្សេងទៀតត្រូវបានប៉ាន់ស្មានដោយផ្អែកលើទិន្នន័យប្រព័ន្ធរបាយការណ៍ប្រតិបត្តិការអន្តរជាតិ ដោយសារពុំទាន់មានទិន្នន័យពីការធ្វើអង្កេត។ ដោយឡែក ការវិនិយោគលើផលបត្រ (ផ្នែកទ្រព្យសកម្ម) ត្រូវបានប៉ាន់ស្មានតាមទិន្នន័យពីគ្រឹះស្ថានធនាគារ និងទិន្នន័យប្រព័ន្ធរបាយការណ៍ប្រតិបត្តិការអន្តរជាតិ ខណៈផ្នែកទ្រព្យសកម្មមិនទាន់មានប្រភពទិន្នន័យដោយសារទីផ្សារមូលបត្រនៅកម្ពុជាទើបនឹងបង្កើតថ្មីនិងពុំទាន់មានដំណើរការសកម្មឡើយ។ ចំពោះការវិនិយោគលើឧបករណ៍និស្សន្ទពុំទាន់មានប្រភពទិន្នន័យនៅឡើយ។ ការវិនិយោគផ្សេងទៀត (ផ្នែកទ្រព្យសកម្ម) ត្រូវបានប៉ាន់ស្មានដោយផ្អែកលើទិន្នន័យពីគ្រឹះស្ថានធនាគារ ទិន្នន័យពីក្រសួងសេដ្ឋកិច្ច និងហិរញ្ញវត្ថុ និងទិន្នន័យប្រព័ន្ធរបាយការណ៍ប្រតិបត្តិការអន្តរជាតិ ស្របពេលដែលផ្នែកទ្រព្យសកម្មត្រូវបានប៉ាន់ស្មានដោយផ្អែកលើទិន្នន័យពីគ្រឹះស្ថានធនាគារ និងទិន្នន័យប្រព័ន្ធរបាយការណ៍ប្រតិបត្តិការអន្តរជាតិ។ ទ្រព្យសកម្មជាទុនម្រុងត្រូវបានប៉ាន់ស្មានតាមរយៈទិន្នន័យរបស់ធនាគារជាតិនៃកម្ពុជា។

បំណុលក្រៅប្រទេស ត្រូវបានប៉ាន់ស្មានដោយផ្អែកលើ ទិន្នន័យពីក្រសួងសេដ្ឋកិច្ច និងហិរញ្ញវត្ថុ ធនាគារជាតិនៃកម្ពុជា និងគ្រឹះស្ថានធនាគារ។ ដោយឡែកបំណុលក្រៅប្រទេសវិស័យឯកជនផ្សេងទៀតមិនទាន់មានប្រភពទិន្នន័យឬការធ្វើអង្កេតនៅឡើយ។

ការផ្សព្វផ្សាយ និងការកែលម្អឡើងវិញ

ការផ្សព្វផ្សាយស្ថិតិជញ្ជីងទូទាត់ និងស្ថានភាពវិនិយោគអន្តរជាតិត្រូវបានផ្សព្វផ្សាយនៅក្នុងព្រឹត្តិបត្រស្ថិតិជញ្ជីងទូទាត់កម្ពុជានិងគេហទំព័ររបស់ធនាគារជាតិនៃកម្ពុជាជាប្រចាំត្រីមាស របាយការណ៍ប្រចាំឆមាសនិងឆ្នាំរបស់ធនាគារជាតិនៃកម្ពុជា ប្រព័ន្ធផ្សព្វផ្សាយទិន្នន័យទូទៅដែលត្រូវបានកែលម្អថ្មីរបស់កម្ពុជា (e-GDDS) និងសៀវភៅស្ថិតិជញ្ជីងទូទាត់របស់មូលនិធិរូបិយវត្ថុអន្តរជាតិ។

ការកែតម្រូវទិន្នន័យស្ថិតិជញ្ជីងទូទាត់ និងស្ថានភាពវិនិយោគអន្តរជាតិដែលបានផ្សព្វផ្សាយ រួចហើយត្រូវបានធ្វើឡើងក្នុងករណី ការកែតម្រូវទិន្នន័យនិងប្រភពទិន្នន័យ ការពង្រីកវិសាលភាព ទិន្នន័យ និងការកែប្រែវិធីសាស្ត្រចងក្រង។ ការកែតម្រូវនេះ ត្រូវបានធ្វើឡើងក្នុងគោលបំណងពង្រឹង គុណភាពទិន្នន័យនិងវិសាលភាពគ្របដណ្តប់ និងភាពស៊ីគ្នានៃស្ថិតិម៉ាក្រូសេដ្ឋកិច្ចផ្សេងទៀត ដូចជា ស្ថិតិគណនេយ្យជាតិ ស្ថិតិហិរញ្ញវត្ថុរដ្ឋាភិបាល និងស្ថិតិរូបិយវត្ថុនិងហិរញ្ញវត្ថុ។

តារាងសង្ខេបស្តីពីការផ្លាស់ប្តូរវិធានវិធីសាស្ត្រចម្រុះស្ថិតិជញ្ជីងទូទាត់

បោះពុម្ពលើកទី៥ (BPM5) និងបោះពុម្ពលើកទី៦ (BPM6)

លេខ	ឈ្មោះ	បោះពុម្ពលើកទី៦ (BPM6)	បោះពុម្ពលើកទី៥ (BPM5)
១	ប្រតិបត្តិការនៅក្នុងគណនីចរន្ត និងដើមទុន	រាល់ប្រតិបត្តិការ (ទាំងផ្នែកឥណទាន និងឥណពន្ធ) ត្រូវបានកត់ត្រាជា សញ្ញាវិជ្ជមាន (+)	ប្រតិបត្តិការឥណទានត្រូវបានកត់ត្រាជា សញ្ញាវិជ្ជមាន (+) និងប្រតិបត្តិការឥណពន្ធត្រូវបានកត់ត្រាជា សញ្ញាអវិជ្ជមាន (-)
២	ប្រតិបត្តិការនៅក្នុងគណនីហិរញ្ញវត្ថុ	លំហូរហិរញ្ញវត្ថុត្រូវបានកត់ត្រាផ្អែកលើមូលដ្ឋានដុលសម្រាប់ឧបករណ៍នីមួយៗ ១/- ការកើនឡើងទ្រព្យសកម្មហិរញ្ញវត្ថុសុទ្ធ ២/- ការកើនឡើងទ្រព្យអកម្មហិរញ្ញវត្ថុសុទ្ធ	លំហូរហិរញ្ញវត្ថុត្រូវបានបង្ហាញលម្អិតអំពីឥណទាន និងឥណពន្ធ៖ ទ្រព្យសកម្មហិរញ្ញវត្ថុ និងទ្រព្យអកម្មហិរញ្ញវត្ថុ
៣	គណនីហិរញ្ញវត្ថុ	ការបង្ហាញ៖ ១/- ការកើនឡើងទ្រព្យសកម្មហិរញ្ញវត្ថុសុទ្ធ ២/- ការកើនឡើងទ្រព្យអកម្មហិរញ្ញវត្ថុសុទ្ធ ៣/- សមតុល្យ • ការកើនឡើងទ្រព្យសកម្មហិរញ្ញវត្ថុសុទ្ធ ស្មើនឹងការកើនឡើងទ្រព្យសកម្មហិរញ្ញវត្ថុ ដក ការថយចុះទ្រព្យសកម្មហិរញ្ញវត្ថុ • ការកើនឡើងទ្រព្យអកម្មហិរញ្ញវត្ថុសុទ្ធ ស្មើនឹងការកើនឡើងទ្រព្យអកម្មហិរញ្ញវត្ថុ ដក ការថយចុះទ្រព្យអកម្មហិរញ្ញវត្ថុ • សមតុល្យស្មើនឹងការកើនឡើងទ្រព្យសកម្មហិរញ្ញវត្ថុសុទ្ធ ដក ការកើនឡើងទ្រព្យអកម្មហិរញ្ញវត្ថុសុទ្ធ	ការបង្ហាញ៖ ១/- ឥណទាន ២/- ឥណពន្ធ ៣/- សមតុល្យ
៤	គណនីហិរញ្ញវត្ថុ	ការកើនឡើងទាំងផ្នែកទ្រព្យសកម្មហិរញ្ញវត្ថុ និងទ្រព្យអកម្មហិរញ្ញវត្ថុត្រូវបានកត់ត្រាជា សញ្ញាវិជ្ជមាន (+) ខណៈដែលការថយចុះទ្រព្យសកម្មហិរញ្ញវត្ថុ និងទ្រព្យអកម្មហិរញ្ញវត្ថុត្រូវបានកត់ត្រាជា សញ្ញាអវិជ្ជមាន (-)	ការកើនឡើងផ្នែកទ្រព្យសកម្មហិរញ្ញវត្ថុ និងការថយចុះផ្នែកទ្រព្យអកម្មហិរញ្ញវត្ថុត្រូវបានកត់ត្រាជា សញ្ញាអវិជ្ជមាន (-) ខណៈដែលការថយចុះផ្នែកទ្រព្យសកម្មហិរញ្ញវត្ថុ និងការកើនឡើងផ្នែកទ្រព្យអកម្មហិរញ្ញវត្ថុត្រូវបានកត់ត្រាជា សញ្ញាវិជ្ជមាន (+)
៥	គណនីហិរញ្ញវត្ថុ	សមតុល្យ នៅក្នុង BPM6 មានសញ្ញាផ្ទុយគ្នានឹងសញ្ញានៅក្នុង BPM5 ប៉ុន្តែមានអត្ថន័យក្នុងបរិបទសេដ្ឋកិច្ចដូចគ្នា	
៦	សមតុល្យគណនីចរន្តនិងគណនីដើមទុន	"ការឱ្យខ្ចីសុទ្ធ(+)" / "ការខ្ចីសុទ្ធ(-)" សមតុល្យគណនីចរន្តនិងគណនីដើមទុន	សមតុល្យគណនីចរន្តត្រូវបានកត់ត្រាដាច់ដោយឡែកពីគណនីដើមទុន
៧	សមតុល្យគណនីហិរញ្ញវត្ថុ	"ការឱ្យខ្ចីសុទ្ធ(+)" / "ការខ្ចីសុទ្ធ(-)" សមតុល្យគណនីហិរញ្ញវត្ថុ	សមតុល្យគណនីហិរញ្ញវត្ថុ
៨	សមតុល្យគណនីហិរញ្ញវត្ថុ	ត្រូវបានគណនាចេញពី ភាពខុសគ្នា រវាងបម្រែបម្រួលទ្រព្យសកម្ម និងបម្រែបម្រួលទ្រព្យអកម្ម	ត្រូវបានគណនាចេញពី ផលបូក នៃបម្រែបម្រួលទ្រព្យសកម្ម និងបម្រែបម្រួលទ្រព្យអកម្ម
៩	សមភាពនៃសមតុល្យ	ជាទ្រឹស្តី សមតុល្យគណនីចរន្តនិងគណនីដើមទុន គឺស្មើនឹងសមតុល្យគណនីហិរញ្ញវត្ថុ (ដូច្នោះ ខ្ទង់ "កំហុសនិងរំលង" ត្រូវបានបង្កើតដើម្បីឱ្យមានសមភាព)	ជាទ្រឹស្តី សមតុល្យគណនីចរន្ត គឺស្មើនឹងសមតុល្យគណនីដើមទុន និងគណនីហិរញ្ញវត្ថុ ប៉ុន្តែមានសញ្ញាផ្ទុយគ្នា (ដូច្នោះ ខ្ទង់ "កំហុសនិងរំលង" ត្រូវបានបង្កើតដើម្បីឱ្យមានសមភាព)
១០	កំហុសនិងរំលង	ត្រូវបានគណនាចេញពី ភាពខុសគ្នា រវាងសមតុល្យគណនីហិរញ្ញវត្ថុ និង សមតុល្យគណនីចរន្តនិងគណនីដើមទុន	ត្រូវបានគណនាចេញពី ភាពខុសគ្នា រវាងសមតុល្យគណនីចរន្ត និង សមតុល្យគណនីដើមទុននិងគណនីហិរញ្ញវត្ថុ
១១	គណនីចរន្ត	ចំណូលបឋម	ចំណូល
១២	គណនីចរន្ត	ចំណូលបន្ទាប់បន្សំ	បង្វែរចរន្ត

អ៊ីនធឺណែត

INTERNET

៖ www.nbc.gov.kh គឺជាគេហទំព័ររបស់ធនាគារជាតិនៃកម្ពុជា។ ទិន្នន័យថ្មីៗ ក្នុងគេហទំព័រ និងទិន្នន័យបន្តបន្ទាប់ទៀត ត្រូវបាននិងកំពុងដាក់បញ្ចូលទៅក្នុង ប្រព័ន្ធទិន្នន័យ តាមធនធានដែលមាន។ លើសពីនេះទៀត គេហទំព័រនេះ គឺជាទីតាំង ដ៏ល្អបំផុតដើម្បីទទួលបានទិន្នន័យសង្ខេបនៃការចេញផ្សាយចុងក្រោយបង្អស់។

www.nbc.gov.kh is the NBC website. The new data and metadata on website are progressively being added to the database, as resources permit. This website is the best place to start for the accessibility to summary data from the latest publications.

មន្ទីរសេវា

REFERENCE LIBRARY

៖ ឯកសារបោះពុម្ពផ្សាយរបស់ធនាគារជាតិនៃកម្ពុជា មួយចំនួនអាចរកបានសម្រាប់ ប្រើប្រាស់នៅមជ្ឈមណ្ឌលសេវាព័ត៌មានស្ថិតិនៃវិទ្យាស្ថានជាតិស្ថិតិ។

A range of NBC reference publications are available for use by data users at the NIS Data User's Service Center.

សេវាព័ត៌មាន

INFORMATION SERVICE

៖ បុគ្គលិករបស់នាយកដ្ឋានស្ថិតិ នៃធនាគារជាតិនៃកម្ពុជា អាចជួយចង្អុលបង្ហាញ ឬណែនាំ អ្នកប្រើប្រាស់ក្នុងការស្វែងរកទិន្នន័យតាមតម្រូវការ។ ការបោះពុម្ពផ្សាយ របស់ធនាគារជាតិនៃកម្ពុជា អាចរកជាបាន ហើយសេវាលើការជាប្រចាំក៏អាច រៀបចំបានដែរ។ ចំពោះសេវា លើទិន្នន័យពិសេសផ្សេងទៀតក៏អាចរកបានផងដែរ តាមរយៈការមកជាវត្រឹមត្រូវដោយផ្ទាល់។

The Statistics Department's staffs at NBC could assist users in addressing their data requirements. NBC publications are available for sale and subscription services could be arranged. Other special data services are also available, on a user pays basis.

អាសយដ្ឋានទំនាក់ទំនង

CONTACT DETAILS

ធនាគារជាតិនៃកម្ពុជា

NATIONAL BANK OF CAMBODIA

នាយកដ្ឋានស្ថិតិ

Statistics Department

អគារលេខ ៦៩-៧០ មហាវិថីហាណូយ (លេខ១០១៩) ភូមិបាយ៉ាប សង្កាត់

ភ្នំពេញថ្មី ខណ្ឌសែនសុខ រាជធានីភ្នំពេញ

69-70, Hanoi Blvd. (1019), Phum Bayab, Sangkat Phnom Penh Thmei, Khan

Sen Sok, Phnom Penh, Cambodia

អ៊ីម៉ែល ៖ statistics@nbc.gov.kh

E-mail : statistics@nbc.gov.kh

ទូរស័ព្ទ ៖ (៨៥៥) ២៣ ៧២២ ៥៦៣ – ១១១៨

Telephone : (855) 23 722 563 – 1118

ទូរសារ ៖ (៨៥៥) ២៣ ៤២៦ ១១៧

Facsimile : (855) 23 426 117

Facsimile : (855) 23 426 117



ISSN 2074-5699

ផលិតដោយ ធនាគារជាតិនៃកម្ពុជា

Produced by the National Bank of Cambodia